



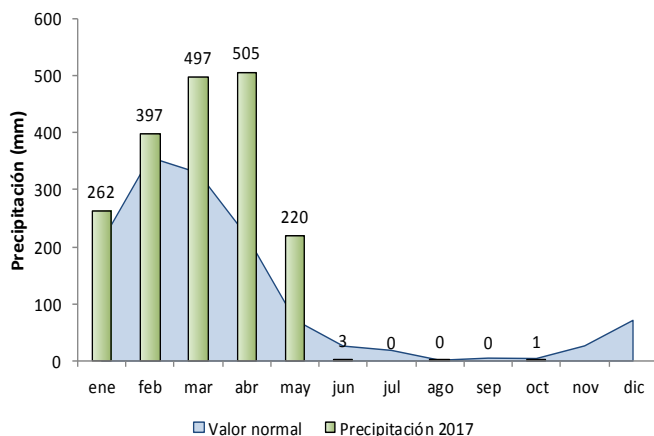
## CLIMA PROMEDIO PROVINCIAL

### Guayas

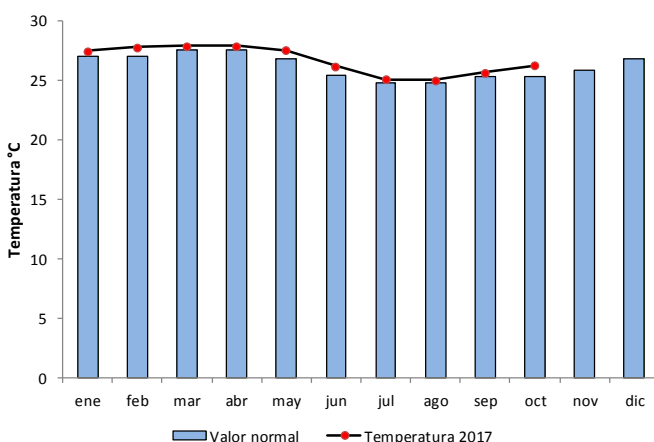
La precipitación en octubre fue de 0.65 mm, esta fue menor en 3.6 mm al valor de la normal (4.25 mm). Continuando la estación de verano presente en la zona.

En la provincia, como consecuencia del descenso de las precipitaciones los caudales de los ríos y reservas de agua disminuyen, por eso la importancia del buen uso del recurso hídrico y cumplir las normativas del ente rector.

Las preparaciones y limpieza de terrenos son las actividades priorizadas, previas a la estación climática venidera (invierno 2018).



En Guayas, la temperatura media fue de 26.25 °C, un 4% mayor frente al valor de la normal (25.35 °C). Al comparar la temperatura respecto al mes anterior, esta fue mayor en 0.6 °C.

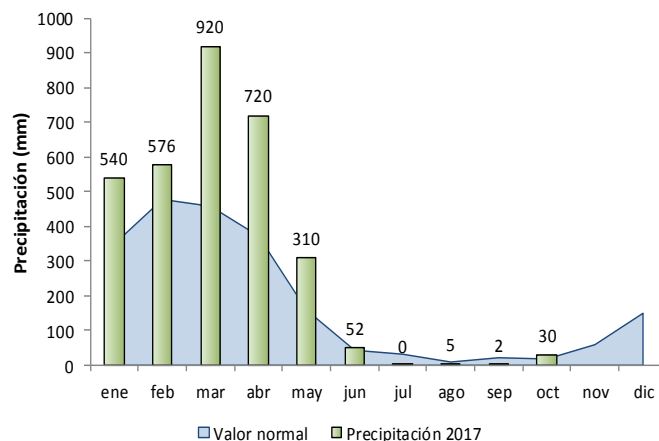


La temperatura máxima absoluta fue 34.2 °C, registrada en la estación Guayaquil (AER) el día 24 de octubre<sup>1/</sup>.

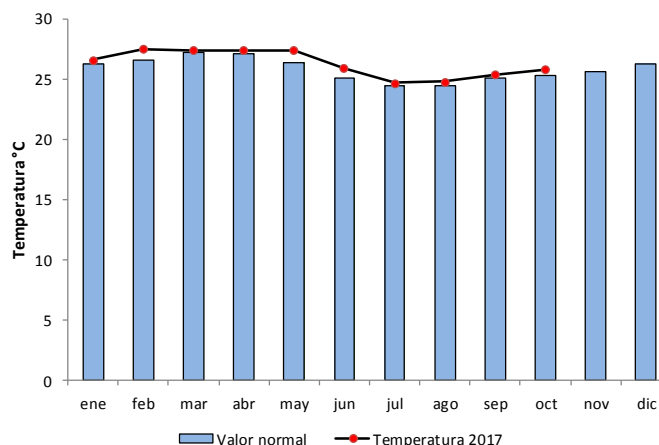
### Los Ríos

La precipitación durante el mes fue de 30.0 mm, esta fue mayor en 11.8 mm al valor de la normal (18.2 mm). Al comparar la precipitación con el mes anterior, se reportó un incremento de 27.70 mm, al pasar de 2.30 mm en septiembre a 30.0 mm en octubre. Las anomalías con respecto a la normal fueron valores positivos, en la estación Pichilingue.

La máxima precipitación registrada en la estación Pichilingue fue de 9.7 mm el día 14<sup>1/</sup>. La actividad de preparación de terrenos es una de las más intensas durante estos días, creando las condiciones adecuadas en los suelos para las próximas siembras del periodo invierno 2018.



La temperatura promedio durante el mes fue de 25.8 °C, 2% mayor que el valor normal, es decir 0.55 °C superior. Al comparar la temperatura del mes actual con la anterior esta fue mayor en 0.40 °C.



La temperatura máxima absoluta se registró en 35.0 °C, el día 24 y la temperatura mínima fue 20.0 °C, el día 14<sup>1/</sup>.

<sup>1/</sup> Boletín meteorológico INAMHI.

## ANÁLISIS ZONAL PROVINCIAL

## PRECIPITACIÓN (mm)

Provincias/Estación	2016. Oct. (t-12)	2017. Sep. (t-1)	2017. Oct. (t)	Pre. Acu. (2017)	Pre. Acu. (2016)	$\Delta_{t/t-12}$	$\Delta_{t/t-1}$
<b>Guayas</b>	<b>0.05</b>	-	<b>0.65</b>	<b>3,770.40</b>	<b>2,361.40</b>	<b>1200%</b>	<b>0%</b>
Guayaquil Aer.	0.00	0.00	0.00	1,776.90	1,039.70	0%	0%
Milagro	0.10	0.00	1.30	1,994.80	1,321.70	1200%	0%
<b>Los Ríos</b>	<b>4.20</b>	<b>2.30</b>	<b>30.00</b>	<b>3,154.80</b>	<b>2,028.40</b>	<b>614%</b>	<b>1204.35%</b>
Babahoyo	-	-	-	-	-	-	-
Pichilingue	4.20	2.30	30.00	3,154.80	2,028.40	2480%	1204.35%

## Análisis:

En la estación meteorológica de Guayaquil Aer. las precipitaciones fueron nulas, similar comportamiento al mes anterior (septiembre).

La estación de Milagro presentó precipitaciones leves de 1.30 mm mayor al mes anterior. La mayor precipitación fue de 0.80 mm el día 27<sup>1/</sup>. La presión en la recolección de la caña de azúcar se intensificó en los ingenios azucareros aledaños y asentados en el cantón.

En la provincia de Los Ríos, la estación Pichilingue registró un incremento en las precipitaciones de 27.70 mm, respecto al mes anterior (septiembre). La precipitación registrada en octubre 2016 fue 4.20 mm, menor en 25.80 mm a lo registrado en este mes.

La estación de Pichilingue fue la que registró la máxima precipitación (9.70 mm, el día 14<sup>1/</sup>)

En la provincia, durante el mes de mayor sequía, se reducen las actividades en los diferentes cultivos que se desarrollan localmente. La actividad que destaca es la limpieza y preparación de terrenos, anticipándose al nuevo ciclo invernal 2018.

## TEMPERATURA (°C)

Provincias/Estación	2016. Oct. (t-12)	2017. Sep. (t-1)	2017. Oct. (t)	$\Delta_{t/t-12}$	$\Delta_{t/t-1}$
<b>Guayas</b>	<b>25.65</b>	<b>25.65</b>	<b>26.25</b>	<b>2.34%</b>	<b>2.34%</b>
Guayaquil Aer.	26.20	25.80	26.40	0.76%	2.33%
Milagro	25.10	25.50	26.10	3.98%	2.35%
<b>Los Ríos</b>	<b>25.50</b>	<b>25.40</b>	<b>25.80</b>	<b>1.18%</b>	<b>1.57%</b>
Babahoyo	-	-	-	-	-
Pichilingue	25.50	25.40	25.80	1.18%	1.57%

## Análisis:

En Guayas, la temperatura registrada en la estación Guayaquil Aer. fue mayor respecto al mes de octubre del 2016 en 0.20 °C. Al comparar el valor registrado respecto al mes anterior, este fue mayor 0.60 °C, con un valor promedio de 26.40 °C. La temperatura máxima absoluta registrada fue 34.2 °C, el día 24<sup>1/</sup>.

La estación de Milagro aumentó en 0.60 °C con respecto a septiembre 2017, y con respecto a octubre 2016 también fue superior en 4%. La producción cacaotera y bananera en el cantón todavía no recupera sus niveles productivos, además las temperaturas altas incidieron en la generación de stress fisiológico.

La temperatura máxima absoluta registró un valor de 34.2°C, el día 24; mientras que la temperatura mínima absoluta fue 20.6°C, el día 2<sup>1/</sup>.

En la provincia de Los Ríos, la temperatura promedio registrada en la estación de Pichilingue fue mayor en 0.30 °C respecto a octubre 2016. Al comparar los valores registrados con el mes anterior, fue mayor 0.40 °C, con un valor promedio de 25.80 °C.

La temperatura máxima absoluta de la región registró un valor de 35.0 °C, el día 24<sup>1/</sup> y la temperatura mínima absoluta registrada fue 20.0 °C, el día 14<sup>1/</sup>.

Las condiciones presentadas son normales durante el periodo de verano que terminará en diciembre.

<sup>1/</sup> Boletín meteorológico INAMHI.

**Nota:** Los promedios provinciales presentados en las tablas y gráficos son referenciales, para un dato mas exacto considerar la información de la estación más cercana.

Fuente de información: INAMHI. Elaborado por: CGSIN