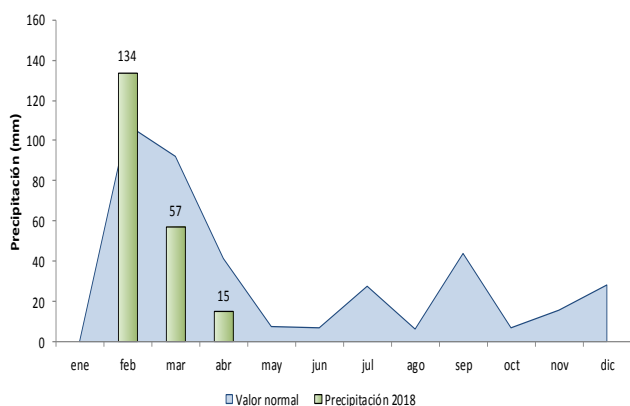




## CLIMA PROMEDIO PROVINCIAL

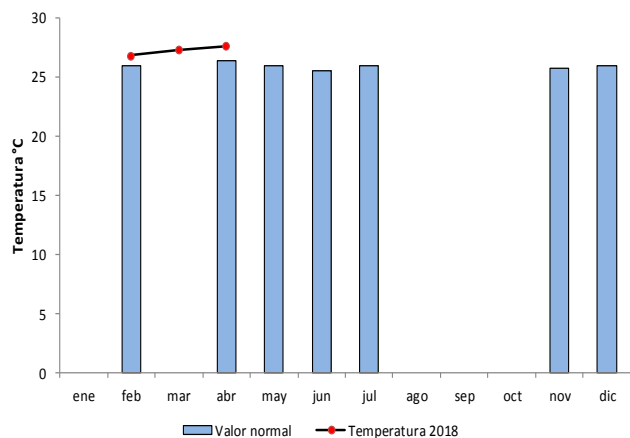
### El Oro

La precipitación promedio se registró en 15.1 mm, al cotejar con el comportamiento normal, presentó un descenso del 63%. Similar comportamiento se reflejó al cotejar con el mes anterior, ya que disminuyó 62%. Adicionalmente, la temperatura promedio fue de 27.6 °C, que al compararla con lo observado en marzo, presentó un aumento de 1%.



La disminución de las precipitaciones y el aumento de la temperatura ocasionó que el cultivo de maíz se vea afectado, puesto que incrementó la incidencia de Cogollero (*Spodoptera frugiperda*), además que no permitió fertilizar, lo que generó deficiencia nutricional en los cultivos.

Adicional, las condiciones mencionadas en el cultivo de banano generaron un leve incremento en sus costos de producción, puesto que aumentaron las horas de riego.

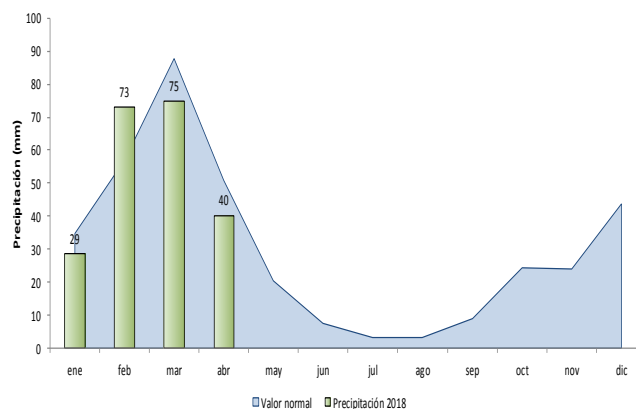


### Loja

En esta provincia, se presentó una disminución del 39% en las lluvias, al pasar de 78.5 mm en marzo a 47.3 mm en abril. Situación similar, se mostró al compararla con el valor normal, el cual registró un descenso del 62%.

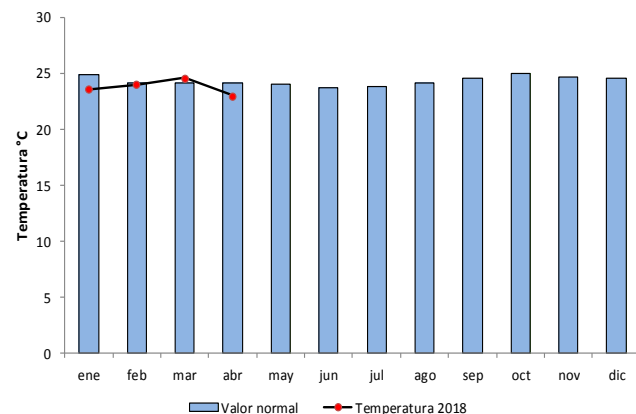
Para analizar de manera detallada el clima en la provincia de Loja, se ha dividido en los cantones de Loja y el Valle de Catamayo.

En la zona del Valle de Catamayo, se registró una precipitación de 40.1 mm, al compararla con el valor normal, hubo un descenso del 21%. Similar comportamiento presentó con relación al mes anterior, pues disminuyó 46%.



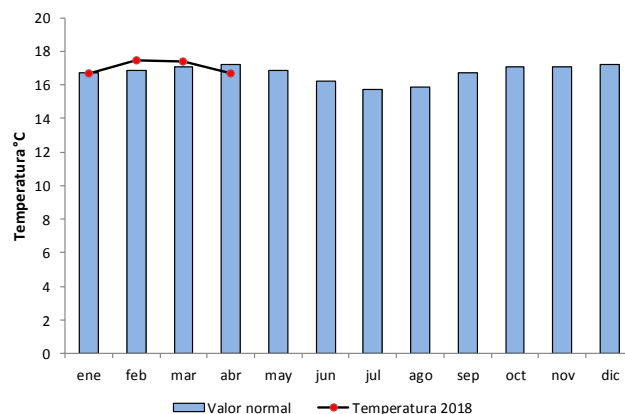
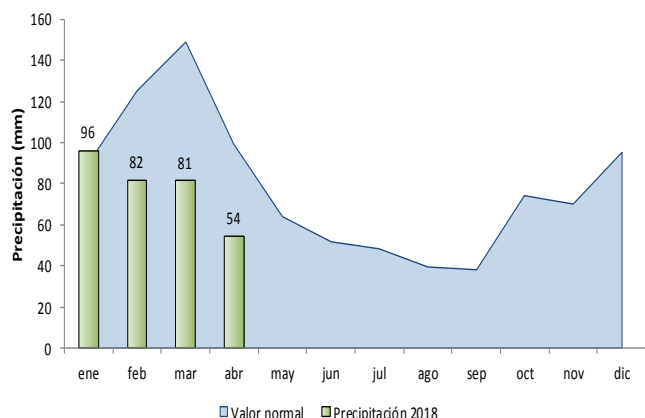
La temperatura promedio, se registró en 23.0°C. Al compararla con el valor normal, descendió 5%, similar conducta registró, al cotejar con la temperatura del mes anterior, puesto que mermó 7%.

El descenso de la temperatura y la precipitación generaron condiciones desfavorables para el desarrollo del cultivo de maíz en los cantones cercanos como Pindal y Celica.



En el cantón Loja, la precipitación se registró 54.4 mm, al cotejar con el comportamiento normal, disminuyó 45.2%. Similar comportamiento mostró al comparar con la precipitación del mes anterior, puesto que descendió 33%. Además, la temperatura promedio fue de 16.7 °C, con relación a marzo, presentó un descenso del 4%.

Las condiciones climáticas durante el mes de análisis tuvieron un impacto positivo para el desarrollo de las cosechas de los cultivos de maíz blanco.



## CLIMA A NIVEL ZONAL

### PRECIPITACIÓN (mm)

Zonas /Provincias	2018.Abr. (t-12)	2018.Mar. (t-1)	2018.Abr. (t)	Pre. Acum. (2017)	Pre. Acum. (2018)	$\Delta_{t/t-12}$	$\Delta_{t/t-1}$
<b>El Oro</b>	<b>241.8</b>	<b>57.0</b>	<b>15.1</b>	<b>1,056.1</b>	<b>205.8</b>	<b>-93.8%</b>	<b>-73.5%</b>
Santa Rosa	241.8	57.0	15.1	1,056.1	205.8	-93.8%	-73.5%
<b>Loja</b>	<b>107.6</b>	<b>78.1</b>	<b>47.3</b>	<b>486.6</b>	<b>265.0</b>	<b>-56.1%</b>	<b>-39.5%</b>
Loja	114.6	81.3	54.4	608.4	313.5	-52.5%	-33.1%
La Toma Cata mayo	100.5	74.8	40.1	364.7	216.4	-60.1%	-46.4%

### TEMPERATURA (°C)

Zonas /Provincias	2018.Abr. (t-12)	2018.Mar. (t-1)	2018.Abr. (t)	$\Delta_{t/t-12}$	$\Delta_{t/t-1}$
<b>El Oro</b>	<b>28.0</b>	<b>27.3</b>	<b>27.6</b>	<b>-1.4%</b>	<b>1.1%</b>
Santa Rosa	28.0	27.3	27.6	-1.4%	1.1%
<b>Loja</b>	<b>18.2</b>	<b>21.0</b>	<b>19.9</b>	<b>8.3%</b>	<b>-5.8%</b>
Loja	18.2	17.4	16.7	-9.0%	-4.2%
La Toma Cata mayo	-	24.6	23.0	-	-7.0%

Nota: Los promedios provinciales presentados en las tablas y gráficos son referenciales, para un dato más exacto considerar la información de la estación más cercana.

Fuente de información: INAMHI. Elaborado por: MAG—SIPA.