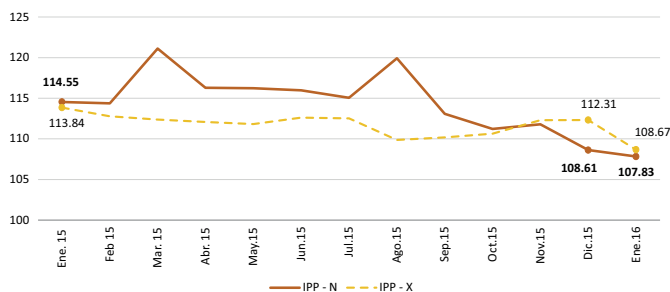




### Análisis Nacional

La tendencia de los precios al productor de los productos de consumo nacional reflejada en el IPP-N, presentó un valor de 107.83 disminuyendo 1% respecto al mes anterior. Esta variación se debe principalmente a la disminución de precios del arroz, tomate riñón y por tercer mes consecutivo papa. En el caso del arroz, la disminución de su precio en 3%, se debe a que el stock del producto es suficiente y se encuentra almacenado en bodegas la cosecha del tercer cuatrimestre. De igual manera el tomate riñón de invernadero disminuyó su precio en 19%, causado por efecto de una sobreoferta de la fruta debido a la maduración acelerada a causa de una mayor temperatura en las principales provincias productoras.

ÍNDICE DE PRECIOS AL PRODUCTOR



Respecto a los productos nacionales para la exportación, el comportamiento del IPP-X para el mes de enero fue 108.67, presentando una disminución de 3%. Esta disminución es influenciado por la caída del precio del cacao 12% y plátano barraganete de exportación 26%. En cuanto al cacao, el precio disminuye debido a que Costa de Marfil principal productor mundial, incremento su producción, afectando directamente los precios internacionales que se dieron a la baja, efecto que se transmitió directamente en el mercado nacional. Mientras que el plátano barraganete de exportación incrementó su producción nacional, debido a la presencia de lluvias en las zonas de producción, causando un efecto negativo en el precio.

### Análisis Zonal

La tendencia de los precios en los productos de consumo nacional fue a la baja en la zona 1, a causa de que ocho de los 14 productos monitoreados han disminuido su valor, y dos se mantuvieron en relación al mes pasado, siendo estos la caña de azúcar y la trucha cuyos precios por segundo mes consecutivos fueron de USD 35.00 y USD 2.10 en sus respectivas presentaciones de toneladas y libras.

Productos que influyen en la tendencia mensual zonal del IPP nacional: respecto al mes de pasado, tomate riñón de invernadero (18%), maíz chaicho suave choclo (19%) y la papa súper chola (19%) fueron los productos agrícolas de consumo nacional con una disminución significativa de su precio. Esto influyó en la tendencia del IPP-N; debido al aumento de la producción en Carchi e Imbabura, a causa de las condiciones climáticas que favorecieron la maduración de los frutos de los productos mencionados.

**Principales productos con tendencia al alza:** en relación al mes pasado, la cebolla colorada seca y limpia fue el producto agrícola de consumo nacional que reportó una tendencia al alza en su precio 3%, debido a la disminución de la oferta en los mercados, causado por la escases de lluvias en la provincia del Carchi, acontecimiento climático que afectó negativamente la maduración del bulbo de la cebolla.

**Principales productos con tendencia a la baja:** cuatro productos agrícolas de consumo nacional y uno pecuario disminuyeron su precio con relación al mes pasado, siendo los de mayor consideración el maracuyá en Esmeraldas (41%) y la arveja tierna en vaina en Carchi (25%); para el primer producto se debe al descenso en la demanda por parte de la industria, y el segundo a las condiciones de clima, mismas que favorecieron a los cultivos que se encontraban en fases fenológicas de desarrollo y maduración.

En la zona 1, de los cinco productos de exportación, tres disminuyeron su coste y uno se mantuvo en su valor anterior, debido principalmente al aumento en la producción en las provincias de Esmeraldas y Sucumbíos, como consecuencia al aumento en la temperatura promedio del aire.

### ANÁLISIS ZONAL MACRO

Tipo de Productos	Productos	Precios Mensuales				Precios Promedio Enero		
		2015. Enero	2015. Diciembre	2016. Enero	VAR. 1	2015*	2016	VAR. 2
	Arveja Tierna en Vaina (Saco aprox. 110 lb)	-	27.46	20.46	-25.47%	-	20.46	-
	Caña de Azúcar Tallo Fresco (t)	30.00	35.00	35.00	0.00%	30.00	35.00	16.67%
	Cebolla Colorada Seca y Limpia (Saco Aprox. 30 lb)	4.34	4.50	4.63	2.78%	4.34	4.83	11.34%
	Fréjol Rojo Tierno en Vaina (Bulto Aprox. 110 lb) <sup>1/</sup>	26.50	45.00	42.13	-6.37%	26.50	42.13	58.99%
	Frutilla (Balde Aprox. 25 lb)	14.00	13.60	13.00	-4.41%	14.00	13.00	-7.14%
	Maíz Chaicho Suave Choclo (Saco Aprox. 120 lb)	16.36	23.00	18.67	-18.84%	16.36	18.67	14.07%
	Maracuyá (kg)	0.22	0.42	0.25	-40.83%	0.22	0.25	16.28%
Consumo Nacional	Papa Súper Chola (qq)	20.66	14.67	11.91	-18.85%	20.66	11.91	-42.36%
	Tomate de Árbol (Saco Aprox. 85 lb)	28.20	28.00	28.57	2.03%	28.20	28.57	1.29%
	Tomate Riñón de Invernadero (Caja Aprox. 35 lb)	6.25	7.20	5.90	-18.06%	6.25	5.90	-5.60%
	Pollo en Pie (lb)	0.84	0.88	0.89	0.38%	0.84	0.89	5.56%
	Leche Cruda (l)	0.45	0.45	0.45	-0.45%	0.45	0.45	0.25%
	Cachama (lb)	1.10	-	-	-	1.10	-	-
	Tilapia (lb)	1.46	1.69	1.72	1.58%	1.46	1.72	17.70%
	Trucha (lb)	2.13	2.10	2.10	0.00%	2.13	2.10	-1.41%
	Cacao CCN51 Almendra Seca (qq)	101.13	112.25	103.33	-7.94%	101.13	103.33	2.18%
	Cacao Fino de Aroma Almendra Seca (qq)	104.48	117.45	104.11	-11.36%	104.48	104.11	-0.35%
De Exportación	Café Robusta Cereza (qq)	15.44	13.88	13.47	-2.94%	15.44	13.47	-12.78%
	Palma Africana (t) <sup>2/</sup>	131.63	121.09	113.60	-6.18%	131.63	113.60	-13.69%
	Palmito (Tallo Aprox. 4 lb)	0.34	0.34	0.34	0.00%	0.34	0.34	0.00%

1/ Para el presente mes se consideró el precio promedio del fréjol variedad Gema de Imbabura, 2/ Variedad Tenera.

**Alarma Verde:** Si la variación es mayor o igual a 10%. **Alarma Roja:** Si la variación es menor o igual a 10%. **VAR.1:** Variación de precios entre el mes de noviembre y diciembre de 2015. **VAR.2:** Variación entre el período enero- diciembre 2014 y 2015. \*Acumulado hasta diciembre 2014.

Fuente: MAGAP - CGSIN.

## Productos Agrícolas de Consumo Nacional

En Carchi de los seis productos monitoreados uno presentó un crecimiento en su precio; la cebolla colorada seca y limpia, fue el producto agrícola cuyo precio creció el 3%; debido al descenso de la oferta en los mercados de Bolívar y Comercibarra, evidenciando el crecimiento en los costes a nivel de mercados en 20%. Además, se presentó una caída en el precio en cuatro de los seis productos monitoreados; la arveja tierna en vaina (26%) y la papa súper chola fueron los productos agrícolas de consumo nacional con el descenso más significativo de la provincia, debido al crecimiento en la oferta en los mercados de Bolívar y San Gabriel ferias donde los precios a nivel de mercados disminuyeron en 30% y 16% respectivamente.

En Esmeraldas, luego de tres meses consecutivos con tendencia al alza en el precio del maracuyá, enero tiene una disminución considerable del 41%, debido al crecimiento en la producción del cantón Quindindé, puesto que a nivel de mercados la demanda del producto se incremento en 5% según los reportes realizados en los mercados mayoristas de Quito, Guayaquil y Cuenca.

En Imbabura se presentó un ligero aumento del precio en tres de los 10 productos monitoreados; siendo el tomate de árbol el producto agrícola de consumo nacional que presentó un aumento del 2%, debido a la disminución en la oferta en Antonio Ante, Cotacachi y San Miguel de Urququi, cantones donde se registraron considerables incrementos en las precipitaciones y la temperatura promedio del aire ha descendido, perjudicando la maduración de frutos. Además, cinco de los 10 productos monitoreados disminuyeron su precio, siendo el maíz chauchó suave choclo (22%) y tomate riñón de invernadero (18%) los productos agrícolas que reportaron mayor disminución, causado por el crecimiento de la oferta de los productos en los mercados en 16% y 13% respectivamente. A esto se suma el inicio de cosecha de maíz choclo en el cantón Mira.

En Sucumbíos, por cuarto mes consecutivo el precio de la tilapia mantiene su tendencia al alza, es así que aumentó en 5% su valor, causado por el descenso en la producción de Cascales y Lago Agrío, cantones donde de acuerdo a su estación meteorológica, las precipitaciones disminuyeron en 83%, afectando el desarrollo de la tilapia, en especial la que se encontraba en etapas de engorde y finalización, ocasionado por el escaso recambio de agua en las piscinas de producción.

### ANÁLISIS ZONAL PROVINCIAL

Tipo de Productos	Productos	Precios Mensuales												
		Carchi			Esmeraldas			Imbabura			Sucumbíos			
		Dic	Ene	Var.	Dic	Ene	Var.	Dic	Ene	Var.	Dic	Ene	Var.	
Consumo Nacional	Arveja Tierna en Vaina (Saco aprox. 110 lb)	27.46	20.46	-25.47%	-	-	-	-	-	-	-	-	-	-
	Caña de Azúcar Tallo Fresco (t)	-	-	-	-	-	-	35.00	35.00	0.00%	-	-	-	-
	Cebolla Colorada Seca y Limpia (Saco Aprox. 30 lb)	4.50	4.63	2.78%	-	-	-	-	-	-	-	-	-	-
	Fréjol Rojo Tierno en Vaina (Bulto Aprox. 110 lb) <sup>3/</sup>	27.40	26.23	-4.26%	-	-	-	45.00	42.13	-6.37%	-	-	-	-
	Frutilla (Balde Aprox. 25 lb)	-	-	-	-	-	-	13.60	13.00	-4.41%	-	-	-	-
	Maíz Chauchó Suave Seco (Saco Aprox. 120 lb)	-	-	-	-	-	-	24.00	18.67	-22.22%	-	-	-	-
	Maracuyá (kg)	-	-	-	0.42	0.25	-40.83%	-	-	-	-	-	-	-
	Papa Súper Chola (qq)	14.67	11.91	-18.85%	-	-	-	-	-	-	-	-	-	-
	Quinua (qq)	-	-	-	-	-	-	-	-	-	-	-	-	-
	Tomate de Árbol (Saco Aprox. 85 lb)	-	-	-	-	-	-	28.00	28.57	2.03%	-	-	-	-
	Tomate Riñón de Invernadero (Caja Aprox. 35 lb)	-	-	-	-	-	-	7.20	5.90	-18.06%	-	-	-	-
	Pollo en Pie (lb)	-	-	-	-	-	-	0.88	0.89	0.38%	-	-	-	-
	Leche Cruda (l)	0.46	0.45	-1.09%	-	-	-	0.44	0.44	0.20%	-	-	-	-
	Cachama (lb)	-	-	-	-	-	-	-	-	-	-	-	-	-
	Tilapia (lb)	-	-	-	-	-	-	2.02	2.00	-0.83%	1.36	1.43	5.15%	-
Trucha (lb)	2.15	2.15	0.00%	-	-	-	2.05	2.05	0.00%	-	-	-	-	
De Exportación	Cacao CCN51 Almendra Seca (qq)	-	-	-	-	-	-	-	-	-	112.25	-	-	-
	Cacao Fino de Aroma Almendra Seca (qq)	-	-	-	117.45	104.11	-11.36%	-	-	-	-	-	-	-
	Café Robusta Cereza (qq)	-	-	-	-	-	-	-	-	-	13.88	13.47	-2.94%	-
	Palma Africana (t) <sup>4/</sup>	-	-	-	114.08	109.20	-4.28%	-	-	-	128.09	118.00	-7.88%	-
	Palmito (Tallo Aprox. 4 lb)	-	-	-	0.34	0.34	0.00%	-	-	-	-	-	-	-

## Productos Agrícolas de Exportación

En Esmeraldas se registró una tendencia a la baja en el precio del cacao fino de aroma en 11%, debido a que la demanda en los mercados internacionales disminuyó (mercado de Londres el precio del grano de cacao cayó en 12%)<sup>5</sup>. Por otra parte el precio del aceite crudo de palma en los mercados internacionales se recuperó levemente en 0.2%<sup>(5)</sup>, sin embargo en la provincia su valor disminuyó en 4%, lo que permite deducir que a nivel provincial la oferta del producto aumentó para el presente mes.

En Sucumbíos, los precios en los productos agrícolas de exportación (café robusta cereza y palma africana) disminuyeron; sin embargo el aceite rojo de palma a nivel internacional creció 0.2%. Se puede concluir que la disminución del 8% en la palma de aceite, obedece a un crecimiento en la producción de la provincia, específicamente en los cantones Cascales, Lago Agrío y Sucumbíos. En cuanto a los precios del café robusta cereza en los mercados norteamericanos y europeos disminuyeron 5% y 6% respectivamente<sup>(5)</sup> afectando directamente a los precios en los mercados nacionales, justificando así la caída del 3% en los precios a nivel de productor de café producido en la provincia.

3/ Para el presente mes se consideró el precio promedio de la variedad Paragache en Carchi y Gema en Imbabura, 4/ Variedad Tenera. 5/ MAGAP - CGSIN.

Fuente: MAGAP - CGSIN.