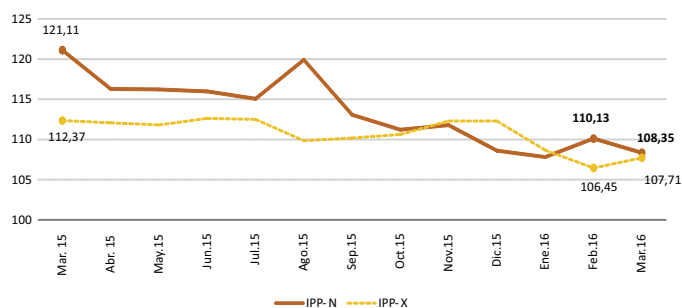




### Análisis Nacional

La tendencia de los precios al productor de los productos de consumo nacional reflejada en el IPP-N presentó un valor de 108.35, disminuyendo 2% respecto al mes anterior. Esta variación se debe principalmente a la reducción de los precios de caña de azúcar, maíz duro seco, tomate riñón y cerdo en pie. La baja del precio en la caña se debe por la época de cosecha en la provincia de Imbabura. Asimismo, el cultivo de maíz duro disminuyó su precio por el inicio de las cosechas en las provincias de Guayas y Los Ríos. Esta misma tendencia presentó el cultivo de tomate riñón por el incremento de la producción, este fenómeno se originó por un retraso de la producción del mes de febrero, debido a las condiciones de clima desfavorables.

ÍNDICE DE PRECIOS AL PRODUCTOR



Respecto a los productos nacionales para la exportación, el comportamiento del IPP-X para el mes de marzo fue 107.71, presentando un incremento del 1%. Este aumento es influenciado por el alza de los precios de los cultivos de palma de aceite, cacao, café y plátano. Una recuperación de los precios internacionales de los productos exportados por Ecuador ha beneficiado a los productores incrementando sus precios a nivel nacional.

### Análisis Zonal

La tendencia de los precios en los productos de consumo nacional fue estable en esta zona, a causa de que siete de los quince productos monitoreados han disminuido su valor, y uno se mantuvo igual en relación al mes pasado, siendo por segundo mes consecutivo, cuyo

precio por segundo mes consecutivo fue de USD 2.1 por libra, mientras que, los siete productos restantes incrementaron su valor.

### Productos que influyen en la tendencia mensual zonal del IPP nacional:

estos fueron: el tomate riñón de invernadero y la caña de azúcar tallo fresco, cuyos precios alcanzaron descensos del 41% y 1% con relación al mes pasado, debido al incremento en la oferta en los mercados de Bolívar, Comercibarra y por la industria azucarera, causado por el aumento en la producción de Carchi e Imbabura, provincias donde la temperatura promedio del aire registró un ascenso en un rango del 1% al 6%.

### Principales productos con tendencia al alza:

con relación al mes pasado, la arveja tierna en vaina (80%) y la cebolla colorada seca y limpia (49%) fueron los productos agrícolas de consumo nacional con incrementos significativos en sus precios, debido principalmente al aumento de la demanda en los mercados Intermedio Bolívar y San Gabriel, causado por la época de semana santa, en esta fecha los productos citados son utilizados en la preparación de platos típicos (fanesca); además, el sector industrial incrementó la demanda con sus respectivas consecuencias en los precios de los productos más demandados.

### Principales productos con tendencia a la baja:

a más de los productos que influyen en la tendencia del IPP-N en la región, tres productos agrícolas de consumo nacional y dos pecuario disminuyeron su precio con relación al mes pasado, siendo los de mayor consideración el maracuyá en Esmeraldas (4%) y cachama en Sucumbíos (6%); debido a las condiciones climáticas (INAMHI reporta incremento en la temperatura promedio del aire respecto al valor normal), afectando negativamente la productividad de los productos descritos anteriormente, en especial los que se encontraron en fase fenológica de cosecha y engorde.

En la zona 1, de los cinco productos de exportación, dos incrementaron su coste y uno se mantuvo en su valor anterior, siendo estos el cacao fino de aroma y palma africana, acontecimiento económico que responde a los precios reportados en Europa y Estados Unidos.

### ANÁLISIS ZONAL MACRO

Tipo de Productos	Productos	Precios Mensuales				Precios Promedio Enero - Marzo		
		2015. Marzo	2015. Febrero	2016. Marzo	VAR. 1	2015*	2016	VAR. 2
CONSUMO NACIONAL	Arveja Tierna en Vaina (Saco aprox. 110 lb)	-	29.37	52.97	80.36%	-	36.57	-
	Caña de Azúcar Tallo Fresco (t)	30.00	34.87	34.63	-0.68%	30.00	34.84	16.12%
	Cebolla Colorada Seca y Limpia (Saco Aprox. 30 lb)	6.48	4.00	5.95	48.75%	5.45	4.93	-9.65%
	Fréjol Rojo Tierno en Vaina (Bulto Aprox. 110 lb) <sup>1/</sup>	40.63	36.00	35.00	-2.78%	32.27	37.83	17.23%
	Frutilla (Balde Aprox. 25 lb)	14.00	13.00	13.97	7.46%	14.00	13.32	-4.88%
	Maíz Chaucho Suave Choclo (Saco Aprox. 120 lb)	12.50	17.67	17.60	-0.40%	14.82	17.32	18.85%
	Maracuyá (kg)	0.24	0.43	0.41	-4.84%	0.24	0.40	66.60%
	Papa Súper Chola (qq)	11.39	11.83	13.00	9.90%	14.21	12.29	-13.56%
	Tomate de Árbol (Saco Aprox. 85 lb)	30.00	26.52	27.00	1.82%	27.97	28.04	0.23%
	Tomate Riñón de Invernadero (Caja Aprox. 35 lb)	7.50	8.91	5.25	-41.05%	6.21	6.93	11.52%
	Pollo en Pie (lb)	0.77	0.89	0.96	7.09%	0.81	0.91	12.36%
	Leche Cruda (l)	0.44	0.43	0.43	-0.52%	0.45	0.44	-1.50%
	Cachama (lb)	-	1.25	1.17	-6.40%	1.10	1.20	9.04%
	Tilapia (lb)	1.75	1.69	1.70	0.75%	1.73	1.70	-2.02%
	Trucha (lb)	2.12	2.10	2.10	0.00%	2.13	2.10	-1.56%
DE EXPORTACIÓN	Cacao CCN51 Almendra Seca (qq)	96.60	94.77	90.59	-4.41%	97.09	95.52	-1.61%
	Cacao Fino de Aroma Almendra Seca (qq)	98.38	97.43	106.85	9.67%	99.83	99.29	-0.54%
	Café Robusta Cereza (qq)	14.88	12.31	12.23	-0.63%	15.96	12.59	-21.08%
	Palma Africana (t) <sup>2/</sup>	119.01	114.86	116.51	1.44%	124.33	114.05	-8.27%
	Palmito (Tallo Aprox. 4 lb)	0.34	0.34	0.34	0.00%	0.34	0.34	0.00%

1/ Para el presente mes se consideró el precio promedio del fréjol variedad Gema de Imbabura, 2/ Variedad Tenera.

**Alarma Verde:** Si la variación es mayor o igual a 10%. **Alarma Roja:** Si la variación es menor o igual a 10%. **VAR.1:** Variación de precios entre el mes de febrero y marzo de 2016. **VAR.2:** Variación entre el período enero- marzo 2015 y 2016. \*Acumulado hasta marzo 2015.

Fuente: MAGAP - CGSIN.

## Productos Agrícolas de Consumo Nacional

En Carchi, de los seis productos monitoreados cuatro presentaron un crecimiento en su precio. Siendo los de mayor consideración la arveja tierna en vaina y la cebolla colorada seca y limpia, cuyos precios crecieron en 80% y 49%, respectivamente; causado por la época de semana santa, fecha en que los citados productos son utilizados en la preparación de platos típicos (fanesca).

Además, se presentó una caída en el precio en uno de los seis productos monitoreados. La leche cruda es el producto pecuario de consumo nacional que reportó esta tendencia en 5%, debido al incremento significativo en las lluvias, acontecimiento climático que promovió la recuperación en la producción de forrajes, consecuentemente la producción de leche aumentó en la provincia.

En Esmeraldas, el maracuyá fue el producto agrícola de consumo nacional que reportó una leve reducción en su precio del 5% con relación al mes pasado, ocasionado por las condiciones climáticas, las cuales favorecieron a los cultivos que se encuentran en fase fenológica de cosecha y también la disminución de la demanda en el mercado mayorista de Guayaquil, donde su precio en promedio descendió en 2% al cotejar con el mes de febrero del presente año.

En Imbabura se presentó un aumento del precio en cinco de los 10 productos monitoreados. Siendo la frutilla el producto agrícola de consumo nacional que presentó un aumento considerable del 7%, debido al crecimiento de la producción en el cantón Otavalo.

Además, tres de los diez productos monitoreados disminuyeron su precio. El tomate riñón de invernadero es el producto agrícola que reportó la reducción de mayor consideración (41%), causado por un crecimiento de la oferta en los mercados mayoristas Comercibarra y Quito MMQ-EP, por este motivo, los precios de estos productos aumentaron en 34% y 16%, respectivamente, a nivel de mercados.

En Sucumbíos, los productos pecuarios monitoreados registraron tendencias diferentes en sus precios; es así, que la cachama disminuyó en 6% respecto al mes pasado, a causa del incremento de las precipitaciones en la provincia, acontecimiento climático que favoreció el engorde de esta especie, promoviendo el aumento en la productividad; sin embargo, la producción de tilapia se vio afectada frente al aumento de las lluvias, disminuyendo la demanda del producto pecuario en los mercados de la provincia, consecuentemente su precio creció en 2%.

### ANÁLISIS ZONAL PROVINCIAL

Tipo de Produc	Productos	Precios Mensuales												
		Carchi			Esmeraldas			Imbabura			Sucumbíos			
		Feb	Mar	Var.	Feb	Mar	Var.	Feb	Mar	Var.	Feb	Mar	Var.	
CONSUMO NACIONAL	Arveja Tierna en Vaina (Saco aprox. 110 lb)	29.37	52.97	80.36%	-	-	-	-	-	-	-	-	-	-
	Caña de Azúcar Tallo Fresco (t)	-	-	-	-	-	-	34.87	34.63	-0.68%	-	-	-	-
	Cebolla Colorada Seca y Limpia (Saco Aprox. 30 lb)	4.00	5.95	48.75%	-	-	-	-	-	-	-	-	-	-
	Fréjol Rojo Tierno en Vaina (Bulto Aprox. 110 lb) <sup>3/</sup>	25.25	27.33	8.25%	-	-	-	36.00	35.00	-2.78%	-	-	-	-
	Frutilla (Balde Aprox. 25 lb)	-	-	-	-	-	-	13.00	13.97	7.46%	-	-	-	-
	Maíz Chaucho Suave Seco (Saco Aprox. 120 lb)	-	-	-	-	-	-	16.62	17.60	5.93%	-	-	-	-
	Maracuyá (kg)	-	-	-	0.43	0.41	-4.84%	-	-	-	-	-	-	-
	Papa Súper Chola (qq)	11.83	13.00	9.90%	-	-	-	-	-	-	-	-	-	-
	Quinua (qq)	-	-	-	-	-	-	-	-	-	-	-	-	-
	Tomate de Árbol (Saco Aprox. 85 lb)	-	-	-	-	-	-	26.52	27.00	1.82%	-	-	-	-
	Tomate Riñón de Invernadero (Caja Aprox. 35 lb)	-	-	-	-	-	-	8.91	5.25	-41.05%	-	-	-	-
	Pollo en Pie (lb)	-	-	-	-	-	-	0.89	0.96	7.09%	-	-	-	-
	Leche Cruda (l)	0.42	0.40	-4.72%	-	-	-	0.44	0.46	3.46%	-	-	-	-
	Cachama (lb)	-	-	-	-	-	-	-	-	-	1.25	1.17	-6.40%	-
Tilapia (lb)	-	-	-	-	-	-	2.00	2.00	0.00%	1.38	1.40	1.84%	-	
Trucha (lb)	2.15	2.15	0.00%	-	-	-	2.05	2.05	0.00%	-	-	-	-	
DE EXPORTACIÓN	Cacao CCN51 Almendra Seca (qq)	-	-	-	-	-	-	-	-	-	94.77	90.59	-4.41%	
	Cacao Fino de Aroma Almendra Seca (qq)	-	-	-	99.85	106.85	7.01%	-	-	-	95.00	-	-	
	Café Robusta Cereza (qq)	-	-	-	-	-	-	-	-	-	12.31	12.23	-0.63%	
	Palma Africana (t) <sup>4/</sup>	-	-	-	114.71	121.40	5.83%	-	-	-	115.00	111.61	-2.95%	
	Palmito (Tallo Aprox. 4 lb)	-	-	-	0.34	0.34	0.00%	-	-	-	-	-	-	

## Productos Agrícolas de Exportación

En Esmeraldas se registró una tendencia al alza en el precio del cacao fino de aroma en 7%, ocasionado por el aumento en la demanda de los mercados internacionales (mercado de Londres el precio del grano de cacao creció en cinco puntos porcentuales)<sup>5</sup>; así mismo, por cuarto mes consecutivo el precio del aceite crudo de palma en los mercados internacionales se recuperó en 6%<sup>5</sup>, por lo que el precio de la palma africana en la provincia creció en el mismo rango (6%).

En Sucumbíos, los precios en los productos agrícolas de exportación (cacao CCN51, café robusta cereza y palma africana) han disminuido; sin embargo, el aceite rojo de palma a nivel internacional creció en 6%, lo que significa que la disminución del 4% en el cacao CCN51 obedece a un crecimiento en la producción de la provincia, específicamente en el cantón Shushufindi. Además, los precios del café robusta cereza en los mercados norteamericanos y europeos incrementaron en promedio un 2%<sup>5</sup>; sin embargo, el valor del producto en la provincia disminuyó en 1%, por lo que la productividad de café aumentó en Sucumbíos; similar acontecimiento económico se suscitó en los cultivos de palma africana en la provincia.

3/ Para el presente mes se consideró el precio promedio de la variedad Paragache en Carchi y Gema en Imbabura, 4/ Variedad Tenera. 5/ MAGAP - CGSIN.

Fuente: MAGAP - CGSIN.