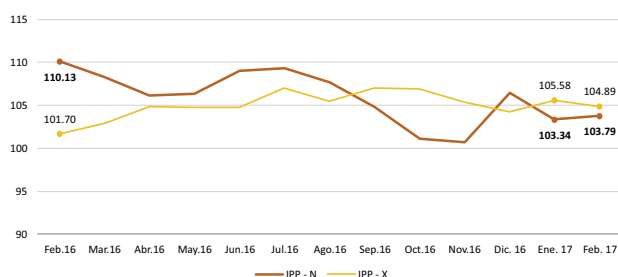




Análisis Nacional

El índice de precios de los productos de consumo nacional (IPP-N) incrementó 0.44% con respecto a enero, al registrar un valor de 103.79. Este comportamiento se debe principalmente al aumento de los precios de maíz duro, papa, tomate riñón, cerdo en pie, cebolla y maíz suave. La estacionalidad de la producción fue la causa principal para el aumento de los precios del maíz duro, cebolla y maíz suave. Mientras que los factores climáticos adversos como el exceso de lluvia, afectaron la cosechas de papa, además que las bajas temperaturas perjudicaron los procesos de maduración en el cultivo de tomate riñón.

ÍNDICE DE PRECIOS AL PRODUCTOR



En cuanto al índice de precios de los productos nacionales de exportación (IPP-X) su valor fue de 104.89, se observa una disminución de 0.65% con relación a enero. La variación del índice fue causada principalmente por la reducción de los precios de cacao almendra seca y de pitahaya. En el caso del cacao almendra seca, la reducción de los precios internacionales fue el motivo para que los precios a nivel nacional disminuyan. Mientras que la estacionalidad de la cosecha de pitahaya (mayor oferta), fue la causa principal de la reducción de los precios en esta fruta.

Análisis Zonal

En este mes la tendencia nacional es al alza en la zona, se observa una tendencia diferente al registrar una disminución de precios en seis de los trece productos monitoreados.

Productos que influyen en la tendencia mensual zonal del IPP nacional. La cebolla colorada subió de precio 56%, con relación al mes de enero.

Principales productos con tendencia a la baja. El plátano dominico disminuyó 13% su precio, ocasionado por el inicio de la temporada de cosecha en la provincia de Morona Santiago. Además, la yuca bolona bajó 10%, en consecuencia de un mayor ingreso de producto de la provincia de Santo Domingo de los Tsáchilas.

Tubérculos como la papa súper chola, cultivada en las provincias de Azuay y Cañar, registró una reducción de su valor 2% por el inicio de actividades de cosecha. Mientras que, la papa chaucha reportó un descenso de su precio de 5%, a causa de un mayor ingreso de producto de la provincia de Cotopaxi. En tanto que la panela granulada ha mantenido este mes el precio de enero (USD 1.50).

En el grupo de productos pecuarios, la libra de trucha disminuyó 2% como resultado de una menor demanda, a causa de que la población viaja a la región costera en la temporada vacacional.

Tres de los cuatro productos de exportación disminuyeron de precio, siendo la pitahaya con un 24%, ocasionado por el inicio de la temporada de cosecha. En tanto, que el cacao CCN51 y el cacao fino de aroma disminuyeron en 16% y 3%, respectivamente, provocado por la reducción de precios a nivel internacional.

ANÁLISIS ZONAL MACRO

Tipo de Productos	Productos	Precios Mensuales				Precios Promedio Enero-Febrero		
		2016. Feb	2017. Ene	2017. Feb	VAR. 1	2016*	2017	VAR. 2
CONSUMO NACIONAL	Alcohol Artesanal (l)	1.75	1.88	1.75	-6.67%	1.75	1.75	0.00%
	Cebolla Colorada Seca Limpia (qq)	22.10	18.17	28.33	55.90%	22.08	23.02	4.27%
	Panela Granulada (Funda Aprox. 2.50 lb)	1.50	1.50	1.50	0.00%	1.50	1.50	0.00%
	Papa Chaucha (Saco Aprox. 180 lb)	-	35.00	33.20	-5.14%	-	33.98	-
	Papa Súper Chola (qq)	19.00	24.00	23.50	-2.08%	19.00	23.67	24.56%
	Plátano Dominicano (Racimo Aprox. 40 lb)	5.00	6.00	5.23	-12.78%	5.00	5.49	9.78%
	Tomate Riñón de Invernadero (Gaveta Aprox. 46 lb)	13.10	10.45	12.92	23.71%	12.56	11.77	-6.28%
	Yuca Bolona Blanca (Funda Aprox. 150 lb)	-	8.93	8.00	-10.45%	-	8.37	-
	Pollo en Pie (lb)	1.00	0.90	0.90	0.77%	1.00	0.90	-9.80%
	Leche Cruda (l)	0.40	0.41	0.41	0.04%	0.40	0.41	3.02%
	Tilapia (lb)	2.00	2.00	2.00	0.00%	2.00	2.00	0.00%
	Trucha (lb)	2.43	2.29	2.25	-1.82%	2.43	2.27	-6.55%
	DE EXPORTACIÓN	Banano Enano (Caja Aprox. 43 lb)	6.16	2.88	7.06	144.91%	6.16	5.74
Cacao CCN51 Almendra Seca (qq)		101.52	85.54	71.92	-15.92%	101.18	75.81	-25.07%
Cacao Fino de Aroma Almendra Seca (qq)		115.00	100.00	97.00	-3.00%	112.84	98.00	-13.15%
Pitahaya (kg)		0.84	1.00	0.77	-23.50%	0.84	0.86	2.91%

Alarma Verde: Si la variación es mayor o igual a 10%. **Alarma Roja:** Si la variación es menor o igual a 10%. **VAR.1:** Variación entre el mes de enero y febrero 2017. **VAR.2:** Variación entre el período febrero 2016 y febrero 2017. *Acumulado hasta febrero 2016.

Fuente: MAGAP - CGSIN.

Productos Agrícolas de Consumo Nacional

En Azuay se registró un alza en el precio en cuatro de los siete productos monitoreados. La cebolla colorada producida en el cantón Santa Isabel subió 56%, como consecuencia de la terminación de la temporada de cosecha. El tomate riñón de invernadero cultivada en los cantones de Paute y Santa Isabel incrementó su precio en 24%, a causa del menor ingreso de producto de otras provincias como Guayas.

En cuanto a los productos pecuarios, la leche cruda subió 3% su precio por una mayor demanda de la industria láctea. Mientras que, el pollo registró un leve aumento de 0.7%, debido a un menor ingreso de producto, de la provincia de Guayas.

En Cañar se reportó una disminución en el precio en dos de los cuatro productos monitoreados. La papa súper chola que se cultiva en el cantón Cañar bajó 2%, causado por un mayor ingreso de producto de las provincias de Pichincha y Cotopaxi.

En el grupo de productos pecuarios la leche cruda disminuyó 1%, por una menor demanda de la industria láctea. En tanto que, el pollo en pie siguió con el precio del mes anterior (USD 0.91).

En Morona Santiago se observó una reducción en el precio en cinco de los ocho productos monitoreados. El plátano dominico en 13%, a causa del inicio de la temporada de cosecha. Asimismo, la yuca bolona descendió de valor 10%, por un mayor ingreso de producto de la provincia de Santo Domingo de los Tsáchilas.

En cuanto a los productos pecuarios, la trucha disminuyó 10%, por una menor demanda de parte de la industria hotelera.

ANÁLISIS ZONAL PROVINCIAL

Tipo de Productos	Productos	Precios Mensuales								
		Azuay			Cañar			Morona Santiago		
		Ene	Feb	Var.	Ene	Feb	Var.	Ene	Feb	Var.
CONSUMO NACIONAL	Alcohol Artesanal (l)	1.75	1.75	0.00%	-	-	-	2.00	2.00	0.00%
	Cebolla Colorada Seca Limpia (qq)	18.17	28.33	55.93%	-	-	-	-	-	-
	Panela Granulada (Fundas Aprox. 2.50 lb)	-	-	-	-	-	-	1.50	1.50	0.00%
	Papa Chaucha (Saco Aprox. 180 lb)	35.00	33.20	-5.14%	-	-	-	-	-	-
	Papa Súper Chola (qq)	-	-	-	24.00	23.50	-2.08%	-	-	-
	Plátano Dominico (Racimo Aprox. 40 lb)	-	-	-	-	-	-	6.00	5.23	-12.83%
	Tomate Riñón de Invernadero (Gaveta Aprox. 46 lb)	10.45	12.92	23.71%	-	-	-	-	-	-
	Yuca Bolona Blanca (Fundas Aprox. 150 lb)	-	-	-	-	-	-	8.93	8.00	-10.45%
	Pollo en Pie (lb)	0.88	0.88	0.65%	0.91	0.91	0.00%	1.05	1.00	-4.76%
	Leche Cruda (l)	0.42	0.43	3.07%	0.42	0.42	-0.63%	0.40	0.39	-1.97%
DE EXPORTACIÓN	Tilapia (lb)	-	-	-	-	-	-	2.00	2.00	0.00%
	Trucha (lb)	2.25	2.25	0.00%	2.00	2.00	0.00%	2.50	2.25	-10.00%
	Banano Enano (Caja Aprox. 43 lb)	-	-	-	2.88	7.06	144.91%	-	-	-
	Cacao CCN51 Almendra Seca (qq)	-	-	-	88.00	77.86	-11.53%	80.00	65.00	-18.75%
	Cacao Fino de Aroma Almendra Seca (qq)	-	-	-	-	-	-	100.00	97.00	-3.00%
	Pitahaya (kg)	-	-	-	-	-	-	1.00	0.77	-23.50%

Productos Agrícolas de Exportación

En Cañar se registró una baja en el precio en uno de los dos productos monitoreados en la provincia. El cacao CCN51 que se cultiva en el cantón La Troncal disminuyó 12%, esto como resultado de la reducción de precios a nivel internacional.

En Morona Santiago se presentó una disminución en los tres productos monitoreados en la provincia. El cacao CCN51 tuvo una variación negativa de 19%, especialmente los cultivado en los cantones Santiago y Gualaquiza. En consecuencia de la reducción del precio a nivel internacional.

Por otro lado, la pitahaya tuvo una caída del 24%, a causa del inicio de las actividades de cosecha por la estacionalidad de la producción, ocasionando una mayor oferta de producto para el mercado.

Fuente: MAGAP - CGSIN.