



Informe de Rendimientos de Papa 2022



CONTENIDO

1

Metodología

- Objetivo
- Periodo de recolección
- Población objetivo
- Metodología de levantamiento
- Muestra

2

Caracterización de la persona productora

- Género
- Edad
- Asociatividad
- Autoidentificación étnica
- Principal ingreso
- Nivel de instrucción/años de estudio

3

Características de la producción

- Tenencia de la tierra
- Superficie promedio del cultivo
- Crédito - seguro agrícola
- Destino de la producción

4

Resultados

- Rendimiento provincial
- Variedades declaradas
- Problemas declarados
- Problemas fitosanitarios

METODOLOGÍA





Objetivo:

Identificar los factores productivos y sociales que influyen en la producción del cultivo de papa en las provincias productoras.



Periodo de recolección:

Mayo - Octubre 2022.



Población objetivo:

Personas productoras dedicadas al cultivo de papa en las provincias de Carchi, Pichincha, Cañar, Imbabura, Cotopaxi, Azuay, Bolívar, Tungurahua y Chimborazo.



Metodología de levantamiento:

Encuesta y toma de muestra del cultivo en campo.



Formulario:

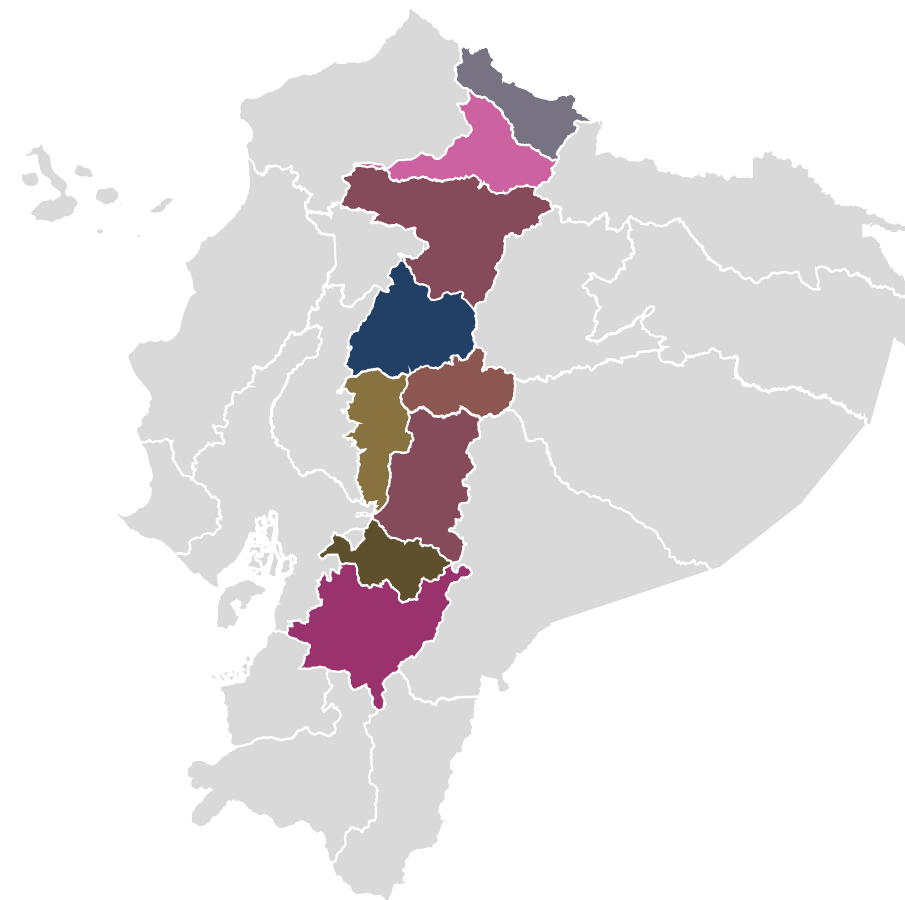
69 preguntas

Herramienta **Kobo Toolbox** (Software offline).



Muestra:

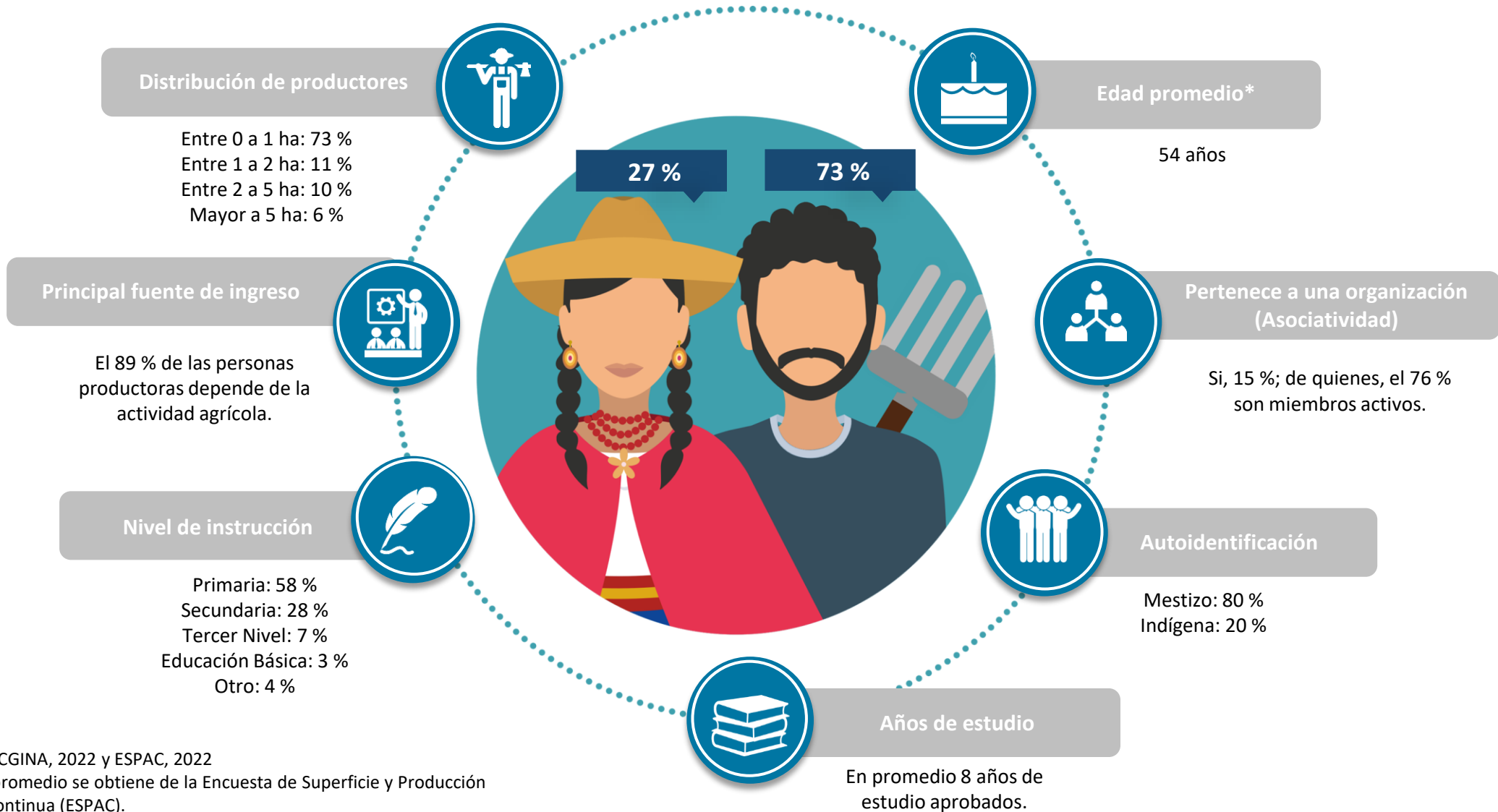
444 personas productoras de papa



CARACTERIZACIÓN DE LA PERSONA PRODUCTORA



CARACTERIZACIÓN DE LA PERSONA PRODUCTORA



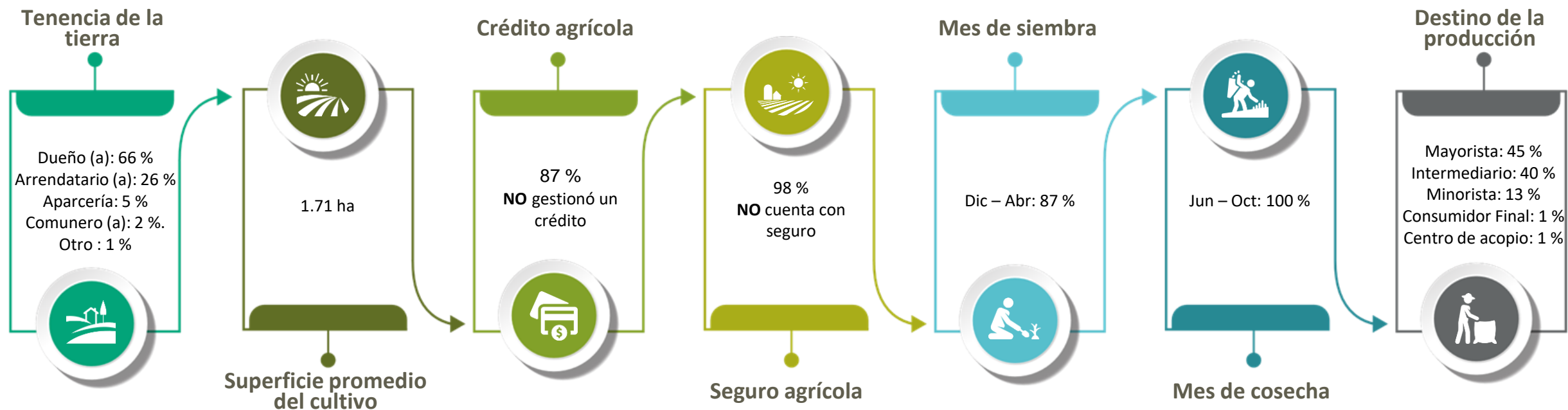
Fuente: MAG – CGINA, 2022 y ESPAC, 2022

Nota 1: *Edad promedio se obtiene de la Encuesta de Superficie y Producción Agropecuaria Continua (ESPAC).

CARACTERÍSTICAS DE LA PRODUCCIÓN



CARACTERÍSTICAS DE LA PRODUCCIÓN



Fuente: MAG – CGINA, 2022

PRÁCTICAS AGRONÓMICAS



Variedad

Superchola: 53 %
Chaucha: 11 %
Chola: 10 %
Puzza: 3 %
Capiro: 3 %
Única: 2 %
Única pera: 2 %
Leonablanca: 2 %
Otras: 14 %



Cantidad de material vegetativo

1,315 kg
(semilla/ha)



Origen de material vegetativo

Reciclado*: 95 %
Certificado: 5 %



Método de siembra

El 95 % aplicó el método de distanciamiento.



Principales problemas

El 79 % presentó algún tipo de afectación. El principal problema declarado fue plagas y enfermedades (52 %).



Extensión rural

El 36 % de las personas productoras declaró recibir extensión rural.

Fuente: MAG – CGINA, 2022

Nota 1: *Reciclado se refiere a la semilla conservada y seleccionada en ciclos anteriores, sea esta de origen familiar, campesino o comercial.

RESULTADOS





Rendimiento nacional



**Variedades de semilla
declaradas**



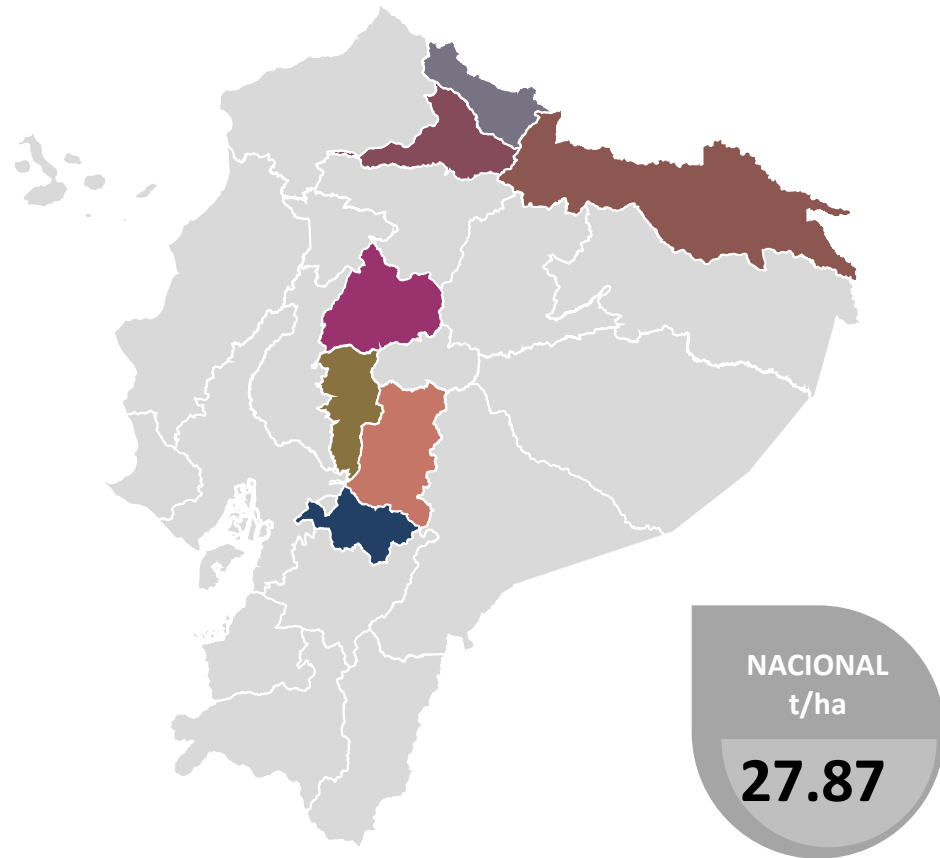
**Principales problemas
declarados**



**Principales problemas
fitosanitarios**

RENDIMIENTO NACIONAL

(2022)



Provincia	Rendimiento (t/ha)
Carchi	33.39
Cotopaxi	28.17
Chimborazo	27.46
Tungurahua	29.39
Pichincha	29.51
Bolívar	28.16
Azuay	11.09

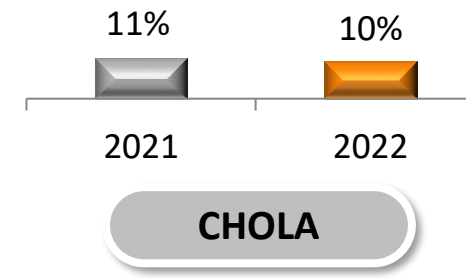
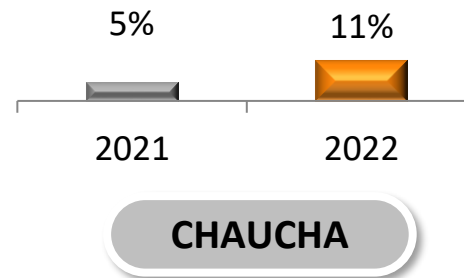
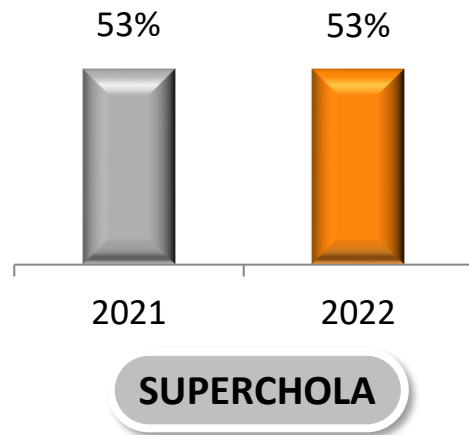
Fuente: MAG – CGINA, 2022

Nota 1: El rendimiento nacional es ponderado con base en la representación que tiene cada provincia con respecto a la superficie

VARIETADES DE SEMILLA DECLARADAS

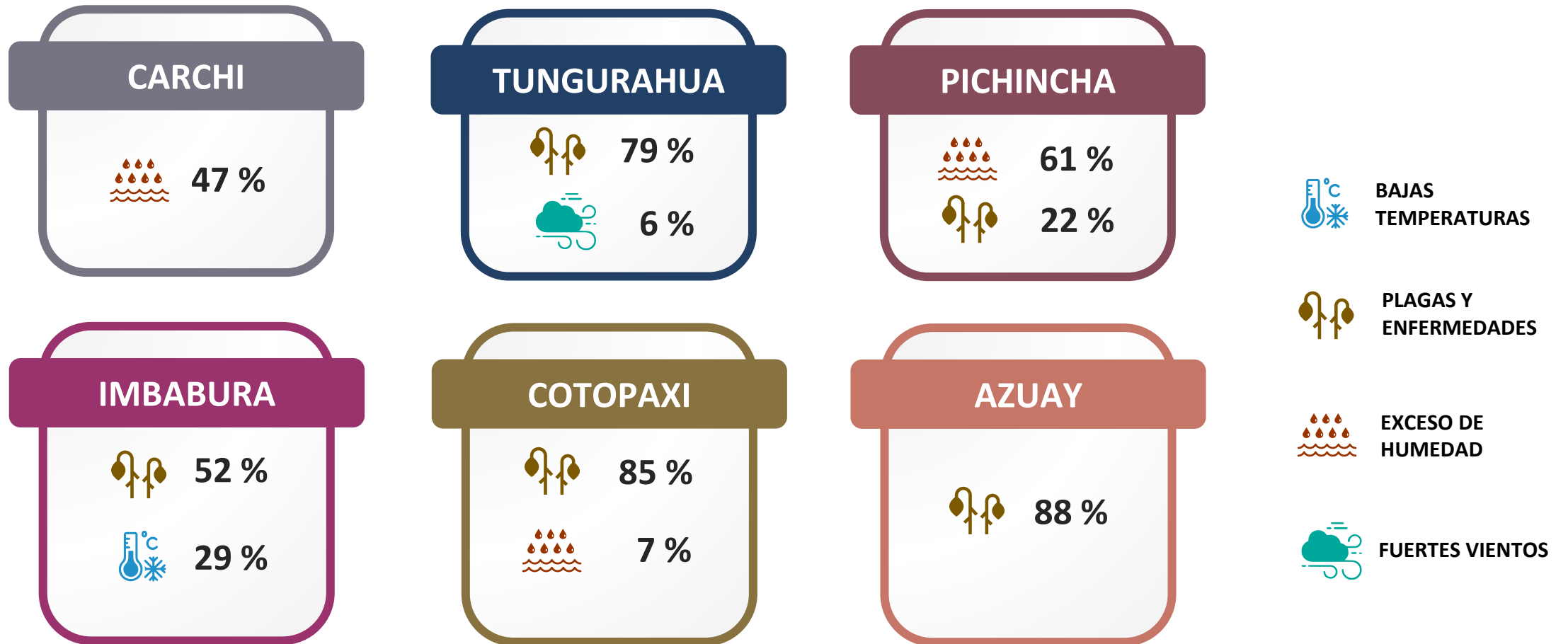
(2022)

▣ % USO



Fuente: MAG – CGINA, 2022

PRINCIPALES PROBLEMAS DECLARADOS (2022)



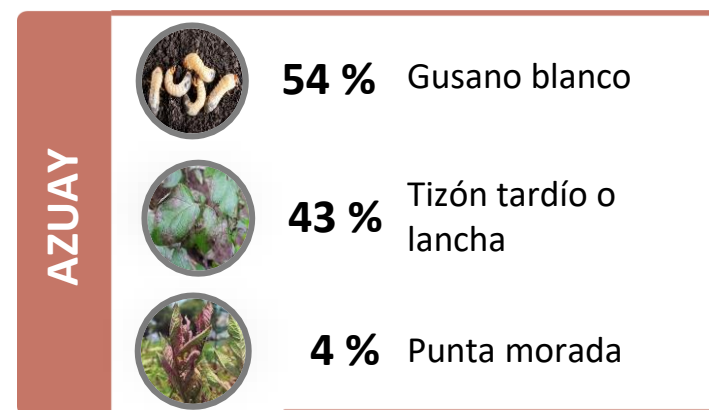
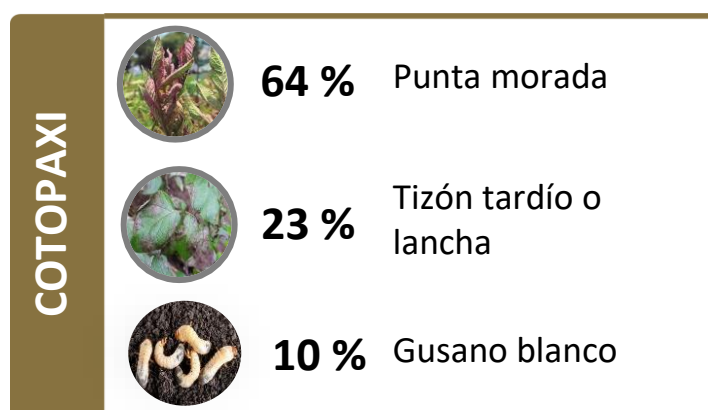
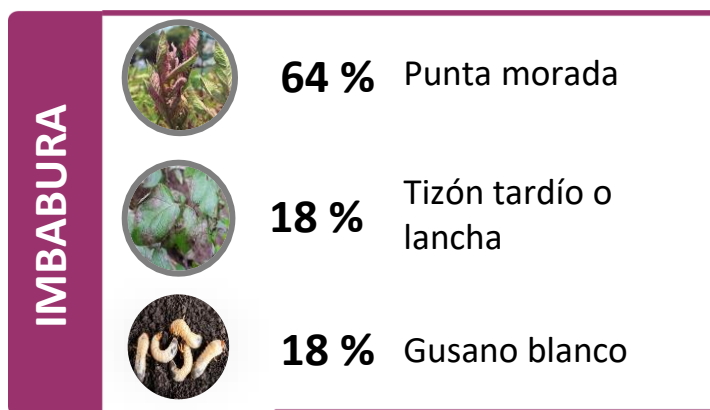
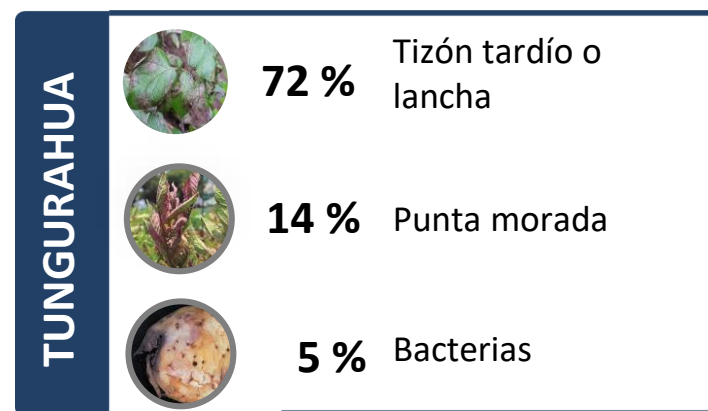
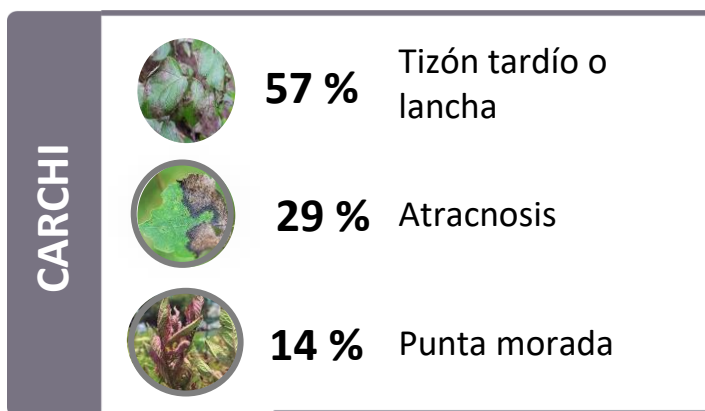
Fuente: MAG - CGINA, 2022.

Nota 1: Se considera las 3 principales provincias con mayor rendimiento y las 3 principales provincias con menor rendimiento.

PRINCIPALES PROBLEMAS FITOSANITARIOS

(2022)

De las personas productoras que declararon tener como principal problema las **plagas y enfermedades**, se obtuvieron los siguientes datos:



Fuente: MAG - CGINA, 2022

Nota 1: Se considera las 3 principales provincias con mayor rendimiento y las 3 principales provincias con menor rendimiento.



Web SIPA



Telegram SIPA



@AgriculturaEcuador



@agricultura.ec



@AgriculturaEc

Ministerio de Agricultura y Ganadería
Coordinación General de Información Nacional Agropecuaria