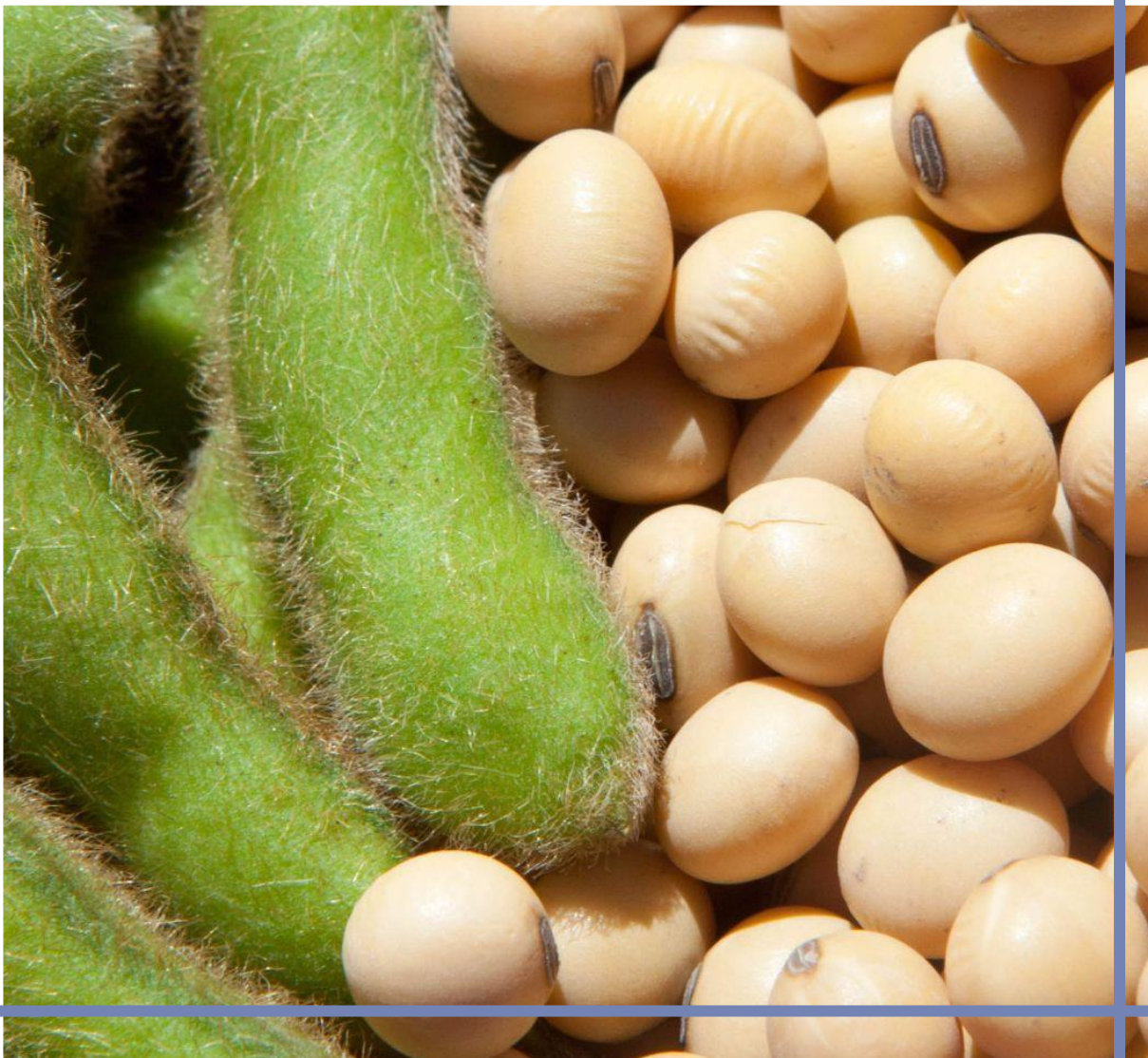




Informe de Rendimientos de Soya

Época seca 2022



CONTENIDO

1

Metodología

- Objetivo
- Periodo de recolección
- Población Objetivo
- Metodología de levantamiento
- Muestra

2

Caracterización de la persona productora

- Género
- Edad
- Asociatividad
- Autoidentificación étnica
- Principal ingreso
- Nivel de instrucción/años de estudio

3

Características de la producción

- Superficie promedio del cultivo
- Crédito - seguro agrícola
- Destino de la producción
- Origen de material vegetativo

4

Resultados

- Rendimiento provincial
- Variedades declaradas
- Problemas declarados
- Problemas fitosanitarios

METODOLOGÍA





Objetivo:

Identificar los factores productivos y sociales que influyen en la producción del cultivo de soya en las provincias productoras.



Periodo de recolección:

Octubre de 2022.



Población objetivo:

Personas productoras dedicadas al cultivo de soya en las provincias de Guayas y Los Ríos.



Metodología de levantamiento:

Encuesta y toma de muestra del cultivo en campo.



Formulario:

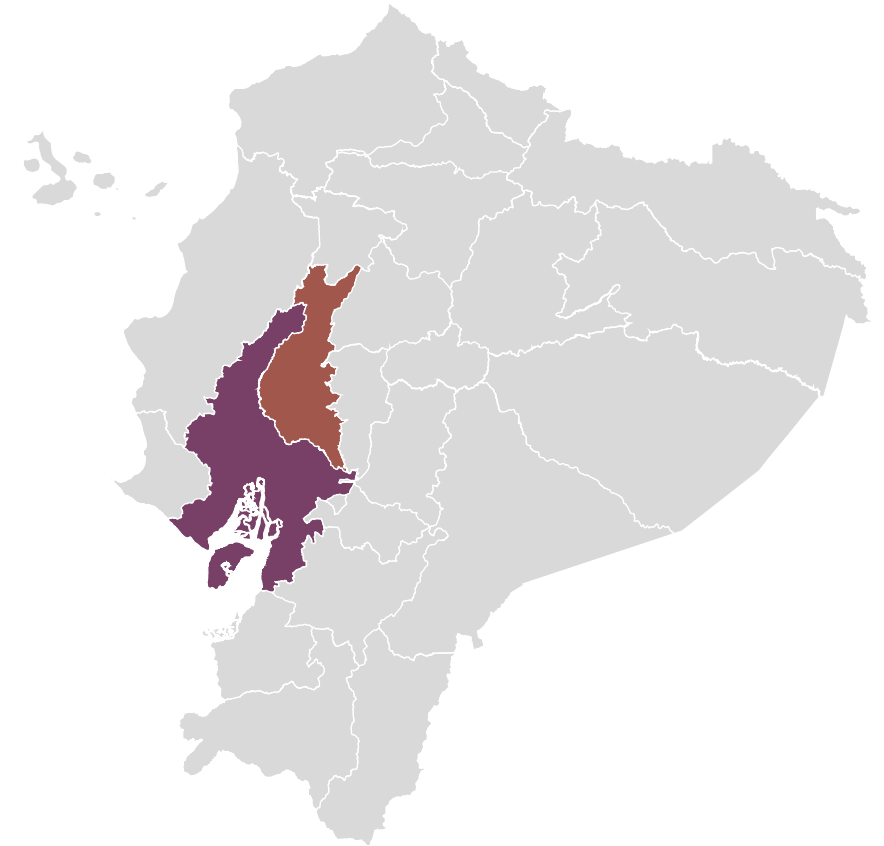
69 preguntas

Herramienta **Kobo Toolbox** (Software off line).



Muestra:

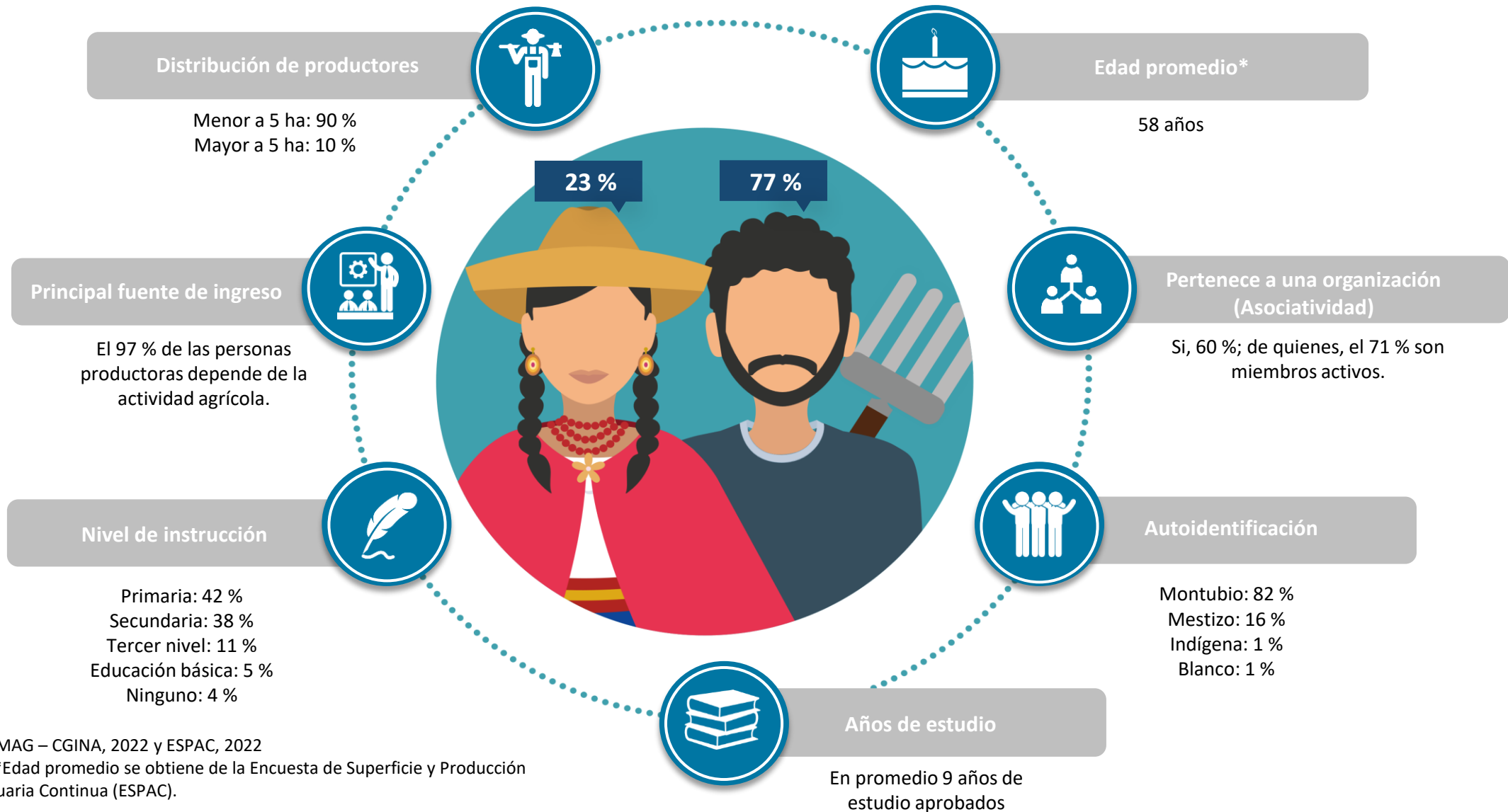
176 productores.



CARACTERIZACIÓN DE LA PERSONA PRODUCTORA



CARACTERIZACIÓN DE LA PERSONA PRODUCTORA



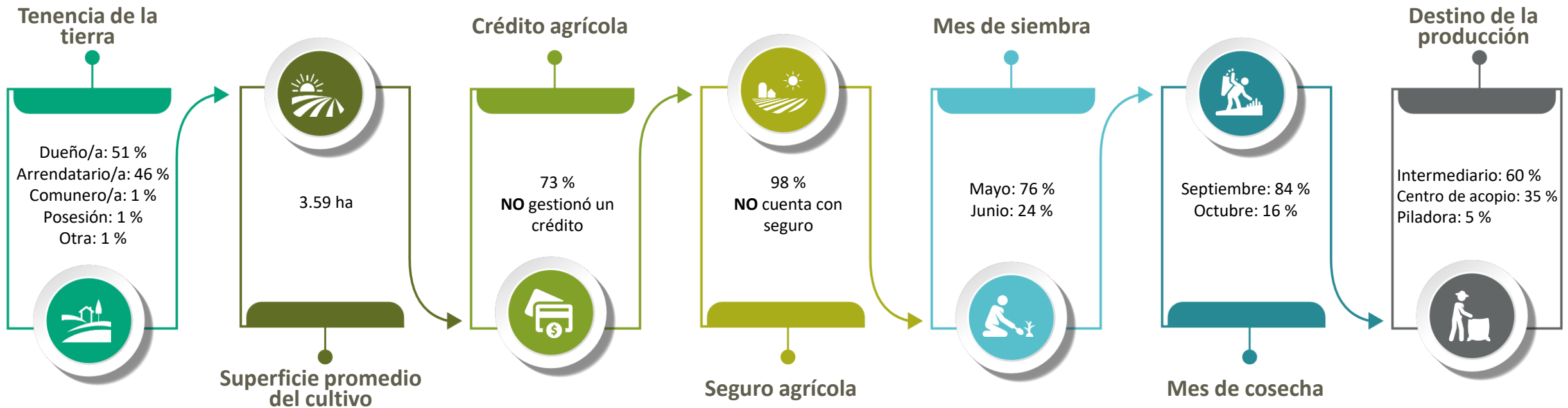
Fuente: MAG – CGINA, 2022 y ESPAC, 2022

Nota 1: *Edad promedio se obtiene de la Encuesta de Superficie y Producción Agropecuaria Continua (ESPAC).

CARACTERÍSTICAS DE LA PRODUCCIÓN



CARACTERÍSTICAS DE LA PRODUCCIÓN



Fuente: MAG – CGINA, 2022

Nota 1: En la provincia de Guayas, las piladoras adquieren soya en la época seca.

PRÁCTICAS AGRONÓMICAS



Variedad

Reciclada: 45 %
INIAP 307: 11 %
Panorama: 9 %
Colorada: 7 %
P 34: 3 %
Otras: 25 %



Cantidad de material vegetativo

74.6 kg
(semilla/ha)



Origen del material vegetativo

Reciclado*: 84 %
Certificado: 16 %



Método de siembra

Voleo: 98 %
Distanciamiento: 2 %



Fertilización

Nitrógeno: 16.1 kg/ha
Fósforo: 3.44 kg/ha
Potasio: 8.16 kg/ha



Principales problemas

El 96 % presentó algún tipo de afectación. El principal problema declarado fue plagas y enfermedades (84 %).



Extensión rural

El 60 % de las personas productoras declaró recibir extensión rural.

Fuente: MAG – CGINA, 2022

Nota 1: *Reciclado se refiere a la semilla conservada y seleccionada en ciclos anteriores, sea esta de origen familiar, campesino o comercial.

RESULTADOS



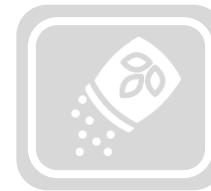
RESULTADOS



Rendimiento nacional



**Variedades de semilla
declaradas**



Fertilización



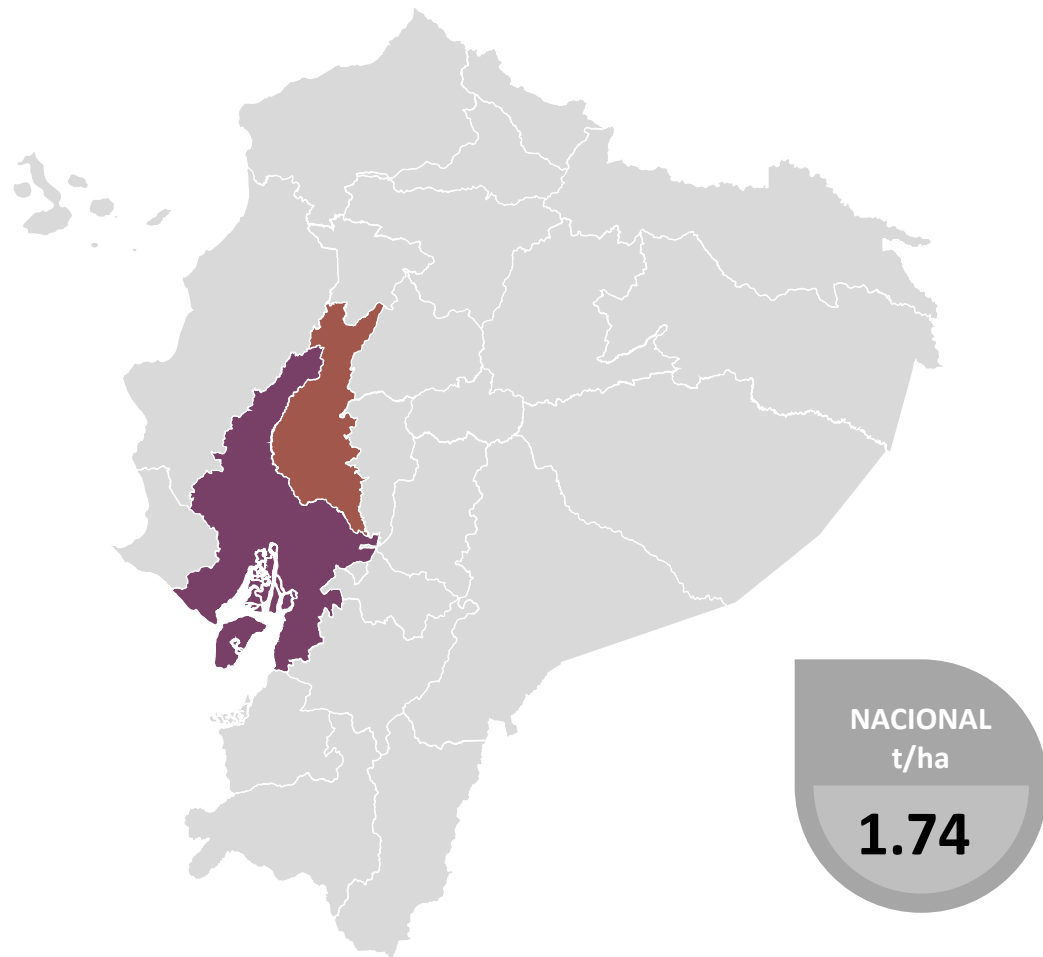
**Principales problemas
declarados**



**Principales problemas
fitosanitarios**

RENDIMIENTO NACIONAL

(Época Seca 2022)



Provincia	Rendimiento (t/ha)
Guayas	2.20
Los Ríos	1.39

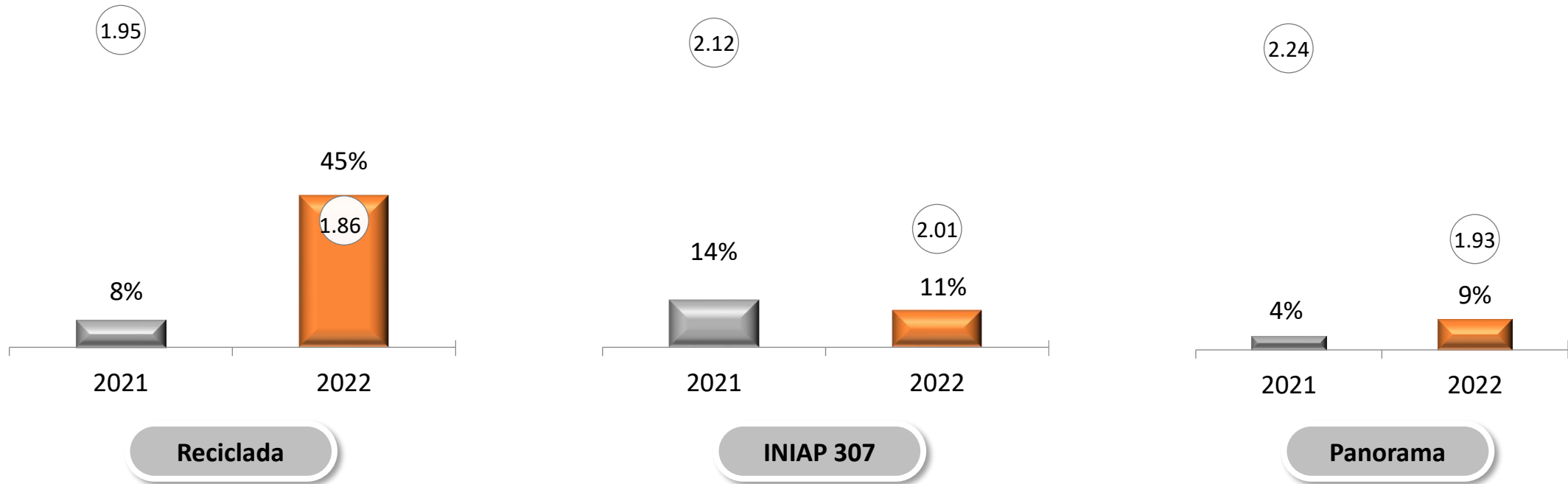
Fuente: MAG – CGINA, 2022

Nota 1: El rendimiento nacional es ponderado con base en la representación que tiene cada provincia con respecto a la superficie.

VARIETADES DE SEMILLA DECLARADAS

(Época Seca 2022)

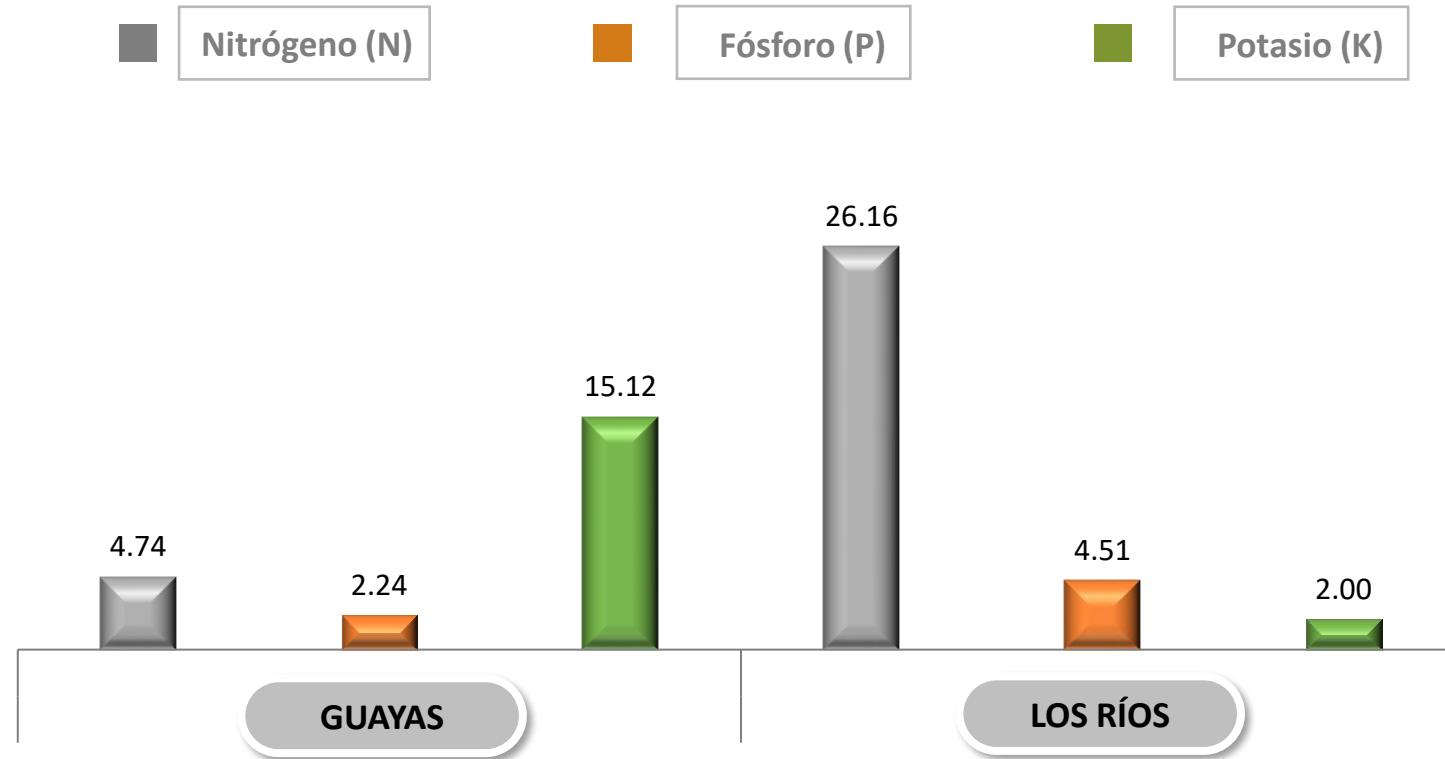
■ % USO ○ RENDIMIENTO (t/ha)



Fuente: MAG – CGINA, 2022

FERTILIZACIÓN

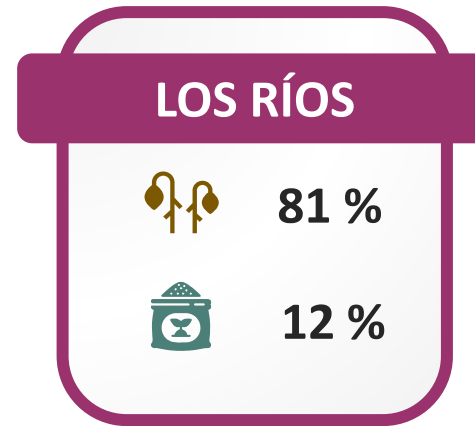
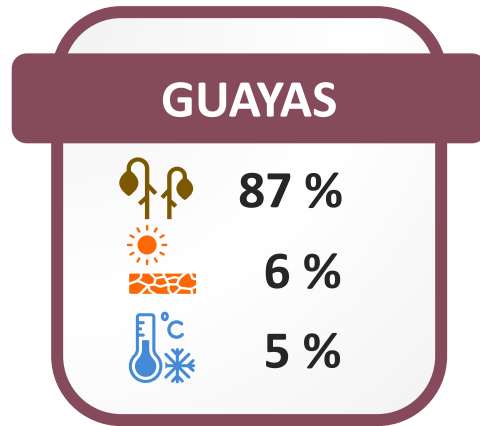
(Época Seca 2022)



Fuente: MAG - CGINA, 2022
Nota 1: Concentración en kg/ha.

PRINCIPALES PROBLEMAS DECLARADOS

(Época Seca 2022)



PLAGAS Y ENFERMEDADES



BAJAS TEMPERATURAS



FALTA DE AGUA



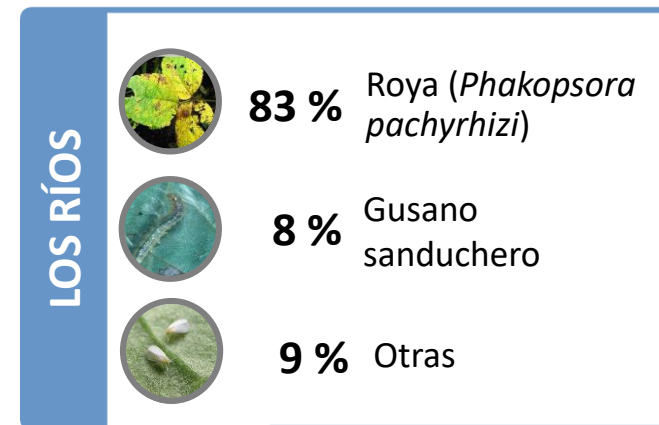
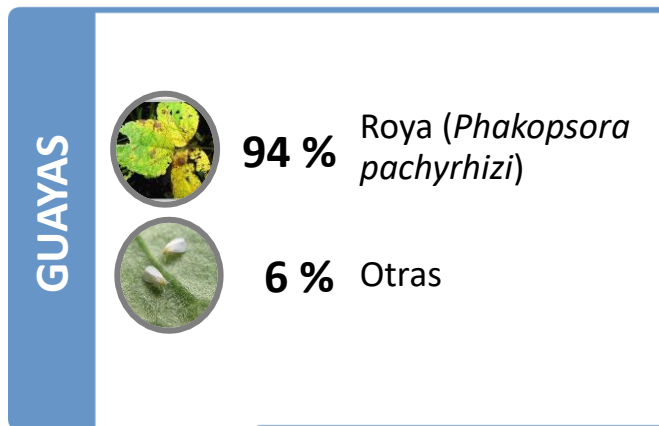
FALTA DE FERTILIZACIÓN

Fuente: MAG - CGINA, 2022

PRINCIPALES PROBLEMAS FITOSANITARIOS

(Época Seca 2022)

De las personas productoras que declararon tener como principal problema las **plagas y enfermedades**, se obtuvieron los siguientes datos:



Fuente: MAG - CGINA, 2022



Web SIPA



Telegram SIPA



@AgriculturaEcuador



@agricultura.ec



@AgriculturaEc

Ministerio de Agricultura y Ganadería
Coordinación General de Información Nacional Agropecuaria